

Nr 5 (89) | wrzesień/październik 2022

www.bralin.pl

egzemplarz bezpłatny

ISSN 1899-0169

SOŁECTWA: BRALIN · CHOJĘCIN-PARCELE · CHOJĘCIN · CZERMIN · DZIAŁOSZE · GOLA · MNICHOWICE · NOSALE · NOWA WIEŚ KSIĄŻĘCA · TABOR MAŁY · TABOR WIELKI · WERONIKOPOLE

Aktywni mieszkańcy gminy Bralin



Jesienne dekoracje w Klubie Senior+ – szczegóły na str. 11



Szlakiem św. Jana Pawła II – szczegóły na str. 9

Ważne daty:

- ▶ 1 listopada – Wszystkich Świętych
- ▶ 11 listopada – Narodowe Święto Niepodległości

Pierwsze wypłaty dodatku

30 września 2022 r. w gminie Bralin ruszyły wypłaty dodatku węglowego. Już w pierwszym dniu przekazano na konta 300 wnioskodawców łącznie 900 000,00 zł. Weryfikowane są kolejne wnioski. Wszystko przebiega sprawnie i zgodnie z harmonogramem. Kolejne wypłaty dodatku węglowego są przygotowywane na podstawie złożonych wniosków.

red.



Finansowano w ramach reakcji Unii na pandemię COVID-19

Laptopy z grantów PPGR

Do zamieszkałych na terenie gminy Bralin dzieci i wnuków byłych pracowników państwowych gospodarstw rolniczych trafiło 119 laptopów wraz z akcesoriami.



Wójt gminy Bralin Piotr Hołóś przekazuje sprzęt komputerowy

Na realizację zadania gmina Bralin pozyskała środki w wysokości 307 496,00 zł – 100% dofinansowania w ramach programu operacyjnego Polska Cyfrowa na lata 2014 - 2020 osi priorytetowej V Rozwój cyfrowy JST oraz wzmocnienie cyfrowej odporności na zagrożenia REACT-EU działania 5.1 Rozwój cyfrowy JST oraz wzmocnienie cyfrowej odporności na zagrożenia dotyczące realizacji projektu grantowego: „Wsparcie dzieci z rodzin pegeerowskich w rozwoju cyfrowym – Granty PPGR”.

red.

Modernizacja oświetlenia ulicznego w Bralinie

W 2022 roku gmina Bralin przekazała kwotę 60 000,00 zł na podwyższenie kapitału zakładowego spółki Oświetlenie Uliczne i Drogowe Sp. z o.o. z siedzibą w Kaliszu. Środki te oraz odpis amortyzacyjny za 2022 rok pozwolą spółce na wykonanie kompleksowej modernizacji oświetlenia ulicznego odcinków ulic Wrocławskiej, Kępińskiej, Nowej i Rzemieślniczej w Bralinie. Łącznie w 2022 roku zostaną wymienione 63 oprawy oświetleniowe na nowoczesne oprawy LED o niskim zużyciu energii elektrycznej. Również koszty konserwacji będą niższe, gdyż stare oprawy oświetleniowe charakteryzowały się dużą awaryjnością.

red.



Oświetlenie na ul. Nowej w Bralinie

Usuwanie wyrobów zawierających azbest z terenu gminy Bralin

Gminie Bralin została przyznana pomoc finansowa ze środków Wojewódzkiego Funduszu Ochrony Środowiska i Gospodarki Wodnej w Poznaniu na zadanie pn. „Usuwanie z terenu gminy Bralin wyrobów zawierających azbest”. 26 września 2022 r. został otwarty nabór wniosków dla mieszkańców. W ramach zadania planuje się pokryć w całości koszty związane z demontażem, odbiorem, transportem i przekazaniem do utylizacji wyrobów zawierających azbest. Realizacja zadania dla zakwalifikowanych wnioskodawców jest planowana na 2023 rok.

red.



90-lecie OSP Czermin

We wrześniu OSP w Czerminie obchodziła jubileusz 90-lecia jednostki. Uroczystość poprzedzona mszą świętą odbyła się na terenie Sportowej Osady na Wzgórzu w Czerminie.

Dla uczczenia jubileuszu odbyła się również ceremonia wbicia pamiątkowych gwoździ w drzewiec sztandaru.

Podziękowania za usługi na rzecz pożarnictwa otrzymali: dh Roman Binienda, dh Tadeusz Wajerowski, dh Edward Śmiejszek, dh Wojciech Musiański, dh Waław Ochap oraz dh Roman Dębski.

Gratulacje z okazji 90-lecia jednostki złożyli: prezes ZOP ZOSP RP w Kępnie dh Michał Błażejowski, prezes ZOG ZOSP RP w Bralinie dh Marek Fras, przedstawiciel Państwowej Straży Pożarnej w Kępnie st. kpt. Mateusz Grzesiak oraz starosta kępiński Robert Kieruzal.

„Piękny jubileusz i piękna historia. Bycie strażakiem to zaszczyt, ale i obowiązek. To bezinteresowna służba, to umiejętność dawania poczucia bezpieczeństwa” – powiedział, zwracając się do druhowów wójt gminy Bralin Piotr Hołoś.



Druhowie z jednostki OSP w Czerminie



red.

Poświęcenie samochodu

Kolej Dużych Prędkości – termin zgłaszania uwag do 15 listopada 2022 r.

10 października, w Świetlicy Profilaktyczno-Środowiskowej „Tęcza” w Bralinie odbyła się kolejna, III tura konsultacji przedstawicieli Centralnego Portu Komunikacyjnego oraz przedstawicieli Multiconsult Polska Sp. z o.o. w zakresie wyboru wariantu inwestorskiego W51 przebiegu Kolei Dużych Prędkości przez gminę Bralin.

Do 15 listopada 2022 r. mieszkańcy mają możliwość zgłaszania uwag do opublikowanego wariantu inwestorskiego trasy kolei dużych prędkości.

Uwagi można składać bezpośrednio na stronie inwestora. Osoby potrzebujące wsparcia w redakcji treści uwag prosimy o kontakt z urzędem. Uwagi zgłoszone w Urzędzie Gminy Bralin zostaną przekazane wykonawcom dalszych prac projektowych.

red.

Grodzisko w Bralinie

W ramach akcji weryfikacji reliktywów po średniowiecznych założeniach obronnych w 1986 r. przeprowadzono prace terenowe w Bralinie. Przedmiotem badań był nieznany dotychczas w literaturze, nasyp ziemny oznaczony jako Bralin, leżący na arkuszu Archeologicznego Zdjęcia Polski nr 76-37. Nasyp znajduje się około 500 m na południowy zachód od miejscowości Bralin, wśród podmokłych łąk, położonych nad niewielkim ciekim zwanym Czarną Widawką. Jest to porośnięte trawą, płaskie i nieznacznie w środku obniżone wyniesienie, o formie owalu, otoczone widocznymi i częściowo jeszcze mokrymi reliktywami dookólnego rowu – fosy o szerokości dochodzącej do około 7 m. Wysokość nasypu sięga 1,5 m. Płaskość opisywanej formy terenowej i nieznaczne zakłębienie jego środkowej partii spowodowało, że określone ono zostało jako tzw. grodzisko pierścieniowate.



Widok grodziska od strony północnej

Program badań ograniczono do wyeksplorowania małego wykopu sondazowego i wykonania ciągów odwiertów drążonych ręcznym geologicznym świdrem strzemiączkowym. Celem prac było określenie chronologii użytkowania siedziby, charakteru jej zabudowy i wprowadzenie obiektu do piśmiennictwa. Obiekt przecięto dwoma ciągami odwiertów. Ciąg I wytyczony został na osi północ – południe i obejmował 13 odwiertów o skoku 5m. Ciąg II wytyczono na osi wschód – zachód i obejmował 12 odwiertów. Wykop I dostarczył sporej ilości ruchomego materiału zabytkowego, co pośrednio

informuje o intensywnym osadniczym użytkowaniu obiektu. Wykop eksplorowano warstwami mechanicznymi o miąższości 20 cm i w ich obrębie zbierano materiał zabytkowy.



Rzut poziomy grodziska z naniesionymi odwiertami

Zawartość poszczególnych warstw przedstawia się następująco:

Warstwa 1 (gł. 0 – 20 cm)

2 destrukty kości zwierzęcych,
8 fragmentów ceramiki naczyniowej, wśród której wyróżniono:
5 małych, nieornamentowanych i niecharakterystycznych fragmentów brzuśców,

1 mały fragment brzuśca zdobionego pasem czerwonej malatury,

1 mały fragment dna o średnicy około 10 cm,

1 mały fragment naczynia kamionkowego, obustronnie pokrytego ciemnobrązowym szkliwem.

Opisywany materiał ceramiczny nie jest charakterystyczny, choć naczynia wykonywano z jasnych glin, silnie obtaczano na szybkoobrotowym kole garncarskim i wypalano w atmosferze utleniającej.

Warstwa 2 (gł. 20 – 40 cm)

1 fragment żelaznego haka,

1 mały fragment niezidentyfikowanego przedmiotu żelaznego,

2 fragmenty destruktyw kości zwierzęcych,

38 fragmentów ceramiki naczyniowej, wśród których wyróżniono:

1 fragment brzuśca naczynia z jasnej glinki, obustronnie pokrytego jasno-oliwkowym szkliwem,

1 fragment wylewu dzbana (o średnicy około 10 cm) wykonanego z jasnej gliny, zdobionego czerwoną malaturą w stylizowany motyw pionowej jodełki (rys. 1),

36 fragmentów ceramiki barwy jasno-piaskowej ze średnio i drobno ziarnistą domieszką, pochodzących z naczyń silnie obtaczanych i wypalonych w atmosferze utleniającej, a w tym 1 fragment krawędzi garnka (o średnicy 14 cm) z wyrębem na pokrywkę, 8 fragmentów den płaskich, z lekką podsypką lub bez (o średnicy 10, 10, 12, 12, 14, 22 cm) i 27 fragmentów nieornamentowanych brzuśców.

Warstwa 3 (gł. 40 – 60 cm)

9 fragmentów kości zwierzęcych (7 destruktyw i 2 kości długie -0 świnią),

1 fragment cegły „palcówki” o grubości 75 mm,

3 przedmioty żelazne (2 destrukty i 1 grot z tuleją o długości 9 cm, duży grot bełtu z tzw. kuszy wałowej lub mały grot broni drzewcowej (rys. nr 6),

89 fragmentów ceramiki naczyniowej, wśród której wyróżniono:

1 fragment brzuśca naczynia pokrytego od wewnątrz (i częściowo od wewnątrz) żółtym szkliwem,

5 ułamków naczyń zdobionych poziomymi pasami czerwono-brązowej malatury a w tym: 3 małe fragmenty brzuśców, 1 fragment krawędzi dzbana o średnicy 16 cm z wylewem pogrubionym, z wrębem na pokrywkę.

83 fragmenty ceramiki barwnej jasno-piaskowej, podobnej do opisywanej wyżej grupy ceramiki wypalanej w atmosferze utleniającej, bez polewy i szkliwa. W grupie tej można wyróżnić:

9 krawędzi (8 z garnków, 1 z dzbana) wśród których uwagę zwracają 3 większe ułamki garnków – 2 pogrubione z lekkim wrębem, zdobione na brzuścu, przy szyjce, pojedynczą linią falistą o średnicy 14 i 16 cm (rys. nr 2) i 1

fragment także pogrubionej z lekkim wrębem, zdobiony dołkami rytymi patykiem – średnica naczynia 12 cm; 9 fragmentów den o średnicy 12, 12, 12, 13, 116 cm (1 z wyraźnymi śladami odcinania, 3 z drobną podsypką, 2 gładkie, 1 z wyraźnym śladem doklejenia placka dna do pierwszego wałka); 3 fragmenty pokrywek, w tym 2 z poziomo uciętymi uchwytami i 1 z okrągłą dziurką (rys. nr 4); 62 fragmenty brzuśców (55 niezdobionych, 2 zdobione dookołnymi poziomymi liniami, 5 dookołnymi żłobkami).

Warstwa 4 (gł. 60 – 80 cm)

11 fragmentów kości zwierzęcych, 1 fragment zbutwiełego drewna, 86 fragmentów ceramiki naczyniowej, wśród których wyróżniono:

2 fragmenty krawędzi garnków, wykonanych z jasnych glin kaolinowych, pokrytych żółtooliwkowym szkliwem (1 od zewnątrz, 1 od wewnątrz).

66 fragmentów ceramiki niepolewanej, wykonanych z jasnych glin schudzonych średnio i drobno ziarnistą domieszką, silnie obtaczanych i wypalonych w atmosferze utleniającej, o czerepach barwy od jasno brunatnej do piaskowej i lekko pomarańczowej, wśród których można wyróżnić: 18 fragmentów krawędzi (15 garnków, 2 dzbanów barwy białawej i 1 misy też barwy białawej) o średnicy 12, 13, 14, 18, 19, 20 cm lekko pogrubione z wrębem (rys. nr 3); 9 fragmentów den (2 gładkie o średnicy 14 cm, 3 odcinane o średnicy 12 i 22 cm i 3 o średnicy 14 cm z wyraźnymi śladami doklejenia placka dna do pierwszego wałka); 39 fragmentów brzuśców a w tym 7 zdobionych dookołnymi żłobkami, 1 fragment prymitywnego zasobowca o ściankach grubości 11 mm, 2 fragmenty z grubszą domieszką, słabiej wypalone i sprawiające wrażenie bardziej „archaicznych”.

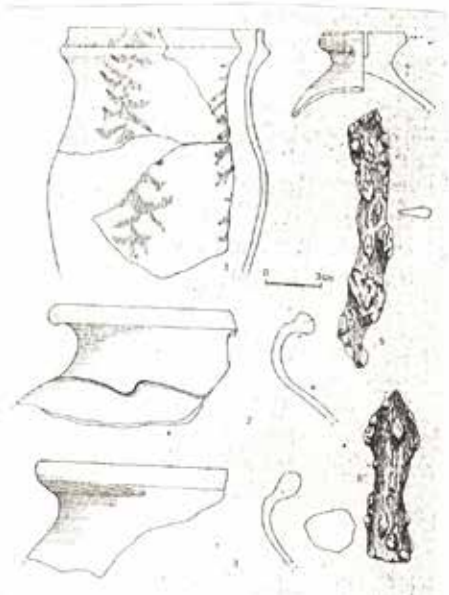
Warstwa 5 (gł. 80 – 110 cm)

7 fragmentów kości zwierzęcych, 3 fragmenty przedmiotów żelaznych (2 gwoździe i 1 fragment sierpa – rys. nr 3)

22 fragmenty ceramiki naczyniowej, wśród których wyróżniono:

1 fragment misy zdobionej czerwoną

malaturą o średnicy 37 cm, 21 fragmentów ceramiki bez szkliwa i malatury, wypalanej w atmosferze utleniającej, a w tym 3 fragmenty z grubszą domieszką i 18 fragmentów z drobną domieszką mocniej wypalone. Wyróżniono 1 fragment pokrywki, 2 dna, 4 krawędzie i 11 brzuśców.



Materiał zabytkowy grodziska

Dokonana analiza opisanego materiału zabytkowego wskazuje na to, że: podstawową jego masę stanowi ceramika naczyniowa i jej poświęcić należy najwięcej uwagi. Grot i ułamek sierpa, a także inne drobne, silnie skorodowane destrukty przedmiotów żelaznych nie wnoszą bowiem wiele danych do ustalenia chronologii użytkowania obiektu, choć te pierwsze określają zasadniczy charakter siedziby: jako obronny i mieszkalny. Kości zwierzęce, świadczące o konsumpcji, zostaną tu pominięte, zaś cegła (grubości 75 mm) nosząca na sobie ślady obmazywań palcowych, na skutek fragmentaryczności stanu zachowania nie może stanowić podstawy do datowania. Jej niewielka grubość sugeruje jednak, że pochodzi z czasów nowożytnych, może z XVI/XVII wieku.

Wśród 230 fragmentów ceramiki wydzielić można ułamki naczyń wypalonych w atmosferze utleniającej, stanowiące 94 % zbioru. Ta podstawowa grupa ceramiki z Bralina podzielona została na zbiór ułamków charaktery-

zujących się grubszą domieszką i słabiej wypalonych, o jasnobrunatnych barwach czerepów, które umownie nazwano „archaizującymi” i liczniejszy zbiór (88,7%) fragmentów naczyń z średnio i drobno ziarnistą domieszką wypalonych mocno w wysokiej temperaturze i w pełnym dostępie tlenu. Oba podzbiory noszą na sobie ślady obtaczania naczyń na szybkoobrotowym kole garncarskim, a na kilku fragmentach widoczne są wyraźnie ślady doklejenia placków den do pierwszego wałka brzuśca. Podkreślić wypada, że nie zidentyfikowano śladów całkowitego toczenia naczyń.

Ponad 5% ceramiki znalezionej w Bralinie to ułamki naczyń pokrytych szkliwem i czerwoną malaturą, typowe dla ceramiki „dworskiej” z późnych faz średniowiecza i wczesnych faz epoki nowożytnej. Cały omawiany materiał jest bardzo zróżnicowany formalnie i funkcjonalnie, choć to ostateczne stwierdzenie (na skutek znacznego rozdrobnienia materiału) może być nieco dyskusyjne. Podkreślić też wypada, że w omawianej próbie nie stwierdzono ułamków naczyń wypalanych a atmosferze redukcyjnej, co może mieć sens chronologizujący, jak i (co jest bardziej prawdopodobne) stanowi o specyfice tego regionu Polski. Południe kraju jest bowiem strefą glin lżejszych, jaśniejszych (zbliżonych do kaolinowych) które po wypaleniu umożliwiały otrzymanie jasnych barw czerepów naczyń, zaś ułamki stalowo – szare były tu zawsze mniej liczne niż na północy Polski w strefie niżu.

Materiały ceramiczne znalezione podczas badań grodziska prezentują cechy typowe dla końcowych faz rozwoju garncarstwa późnośredniowiecznego. Posługując się podziałami ceramiki późnośredniowiecznej, wypracowanymi przez J. Krupę, zbiór ten należy pomieścić w obrębie III fazy wyodrębnionej przez tego badacza, datowanej ogólnie na II połowę i I połowę XVI wieku. Jeśli podana tu data początkowa wydaje się w przypadku Bralina mocno udokumentowana, to próba dostrzegania końca obiektu w drugiej ćwierci XVI wieku, kiedy to

według J. Kruppego zanikają późnośredniowieczne recepty wykonywania naczyń, nie wydaje się całkowicie zasadna. Mimo braku wyraźnych śladów toczenia naczyń, sądzić można, że badany obiekt funkcjonował dłużej w głąb XVI wieku, a może nawet do przełomu XVI i XVII wieku. Wydaje się, że zgromadzony materiał upoważnia do przyjęcia tezy, iż dwór obronny w Bralinie funkcjonował około 150 lat, od II połowy wieku XV do przełomu XVI, XVII wieku. Naturalnie zarysowane tu granice użytkowania obiektu, ograniczone latami 1450 do około 1600, powinny być uściślone w trakcie szerzej zakrojonych stacjonarnych badań archeologicznych.

Weryfikacja archeologiczna przeprowadzona w 1986 r. w Bralinie wykazała, że odkryty obiekt nie jest w rzeczywistości „grodziskiem pierścieniowym,” czyli obiektem mieszkalno-obronnym związanym z wcześniejszymi fazami średniowiecza. Użycie tej nazwy, sugerując się tylko formą zachowanego nasypu było jednak zasadne.

W wyniku badań stwierdzono, że nasyp powstał wśród zalewowych łąk niewielkiej rzeczki zwanej Czarną Widawką. Wyniesienie o wysokości około 1,5 m powstało poprzez wybranie ziemi z fosy i zsypanie jej do wnętrza owalu. Po uformowaniu nasypu wyniesienie zasiedlono. Jak wynika z wycinkowo przeprowadzonych badań obiekty mieszkalne w głównym swoim zrębie z drewna, zlokalizowane były na obwodzie owalu. Odkryty 1 fragment cegły, stwierdzona niewielka ilość polepy i zaprawy świadczą, że przy budowie użyto również tych materiałów, lecz w bardzo ograniczonym zakresie.

Wyniki prac terenowych przeprowadzonych w 1986 r. wykazały, że hipotetyczne „grodzisko pierścieniowe” w Bralinie to relikw po dworze obronnym, funkcjonującym od połowy XV do końca XVI wieku, lub przełomu XVI/XVII wieku. Mimo młodszej metryki historycznej jest to obiekt zasługujący na opiekę konserwatorską. Dlatego też obiekt ten decyzją nr KL-III-5340/100/86 z dnia 19 grudnia 1986 r. Wojewódzkiego Konserwatora Zabytków w Kaliszu został wpisany do rejestru zabytków pod nr A/488.

Marian Kucharzak

NARODOWE ŚWIĘTO NIEPODLEGŁOŚCI



**Wójt Gminy Bralin,
Dyrektor Szkoły Podstawowej im. Mikołaja Kopernika w Bralinie
zapraszają na
Gminne Obchody Narodowego Święta Niepodległości**

Program:

10.11.2022 r., godz. 19:00 - Wieczornica Patriotyczna

Świetlica Profilaktyczno-Środowiskowa „Tęcza”

Część artystyczna przygotowana przez Szkołę Podstawową im. Mikołaja Kopernika w Bralinie

11.11.2022 r., godz. 11:15 - Msza św. w intencji Ojczyzny

Kościół parafialny p.w. św. Anny w Bralinie

Po mszy św. złożenie kwiatów pod Pomnikiem Ofiar, Represji i Walki o Wolność w Bralinie

Współorganizatorzy:



Klub SENIOR+



Będą się uczyć – poznając Polskę

Gmina Bralin po raz kolejny znalazła się na liście wniosków rekomendowanych do dofinansowania w ramach programu „Poznaj Polskę”. Do programu zakwalifikowali się Szkoła Podstawowa im. Mikołaja Kopernika w Bralinie, która otrzyma środki na cztery wycieczki, oraz Zespół Szkół im. ks. Michała Przywary i Rodziny Salomonów w Nowej Wsi Książęcej, który otrzyma dofinansowanie na dwie wycieczki. Wsparcie finansowe wynosi 38 664,00 zł, a całkowity koszt zadania to 65 655,00 zł.

W ramach przedsięwzięcia uczniowie pojadą na wycieczki szkolne zorganizowane zgodnie z priorytetowymi

obszarami edukacyjnymi, wskazanymi przez Ministra Edukacji i Nauki. Uczestnicy wyjazdów zwiedzą punkty edukacyjne w Krakowie, Łodzi, Toruniu, Poznaniu oraz Wrocławiu.

Wycieczki szkolne mają pomóc w poznawaniu naszego dziedzictwa narodowego, kulturowego oraz naukowego, poprzez docieranie do ciekawych miejsc, postaci oraz zabytków.

red.



Umiem pływać – program powszechnej nauki pływania

45 dzieci z klas III szkół podstawowych z terenu gminy Bralin otrzymało szansę na bezpłatną naukę pływania. Zajęcia prowadzone są pod okiem wykwalifikowanego instruktora na basenie QARIUM Kępno. Program obejmuje 20 bezpłatnych godzin pozalekcyjnych.

Zajęcia realizowane w ramach programu powszechnej nauki pływania to przede wszystkim nauka podstawowych umiejętności pływania, jak też możliwość rozwijania i podnoszenia sprawności fizycznej.

Program jest dofinansowany przez Ministerstwo Sportu i Turystyki oraz Urząd Marszałkowski Województwa Wielkopolskiego.

red.



Zajęcia na basenie QARIUM Kępno

Dzień Edukacji Narodowej

14 października każdego roku przypada święto wszystkich nauczycieli i pracowników szkół, zarówno tych pracujących czynnie, jak i będących na emeryturze.

Składając życzenia nauczycielom, pedagogom, wychowawcom, pracownikom administracji i obsługi placówek oświatowych, wójt gminy

Bralin podkreślił szczególną rolę, jaką szkolnictwo odgrywa w rozwoju młodych pokoleń naszych mieszkańców. Podziękował równocześnie za zaangażowanie i pasję nauczycieli w przekazywaniu wiedzy i wychowywaniu uczniów. Nagrody wójta gminy Bralin otrzymali:

* Elżbieta Kuropka, dyrektor Zespołu

Szkół im. Ks. Michała Przywary i Rodziny Salomonów, oraz nauczycielka Agnieszka Balcerzak

* Małgorzata Domagała i Jerzy Liebner, nauczyciele ze Szkoły Podstawowej im. Mikołaja Kopernika w Bralinie

* Marta Grzelak, nauczycielka z Przedszkola „Kwiaty Polskie” w Bralinie.

red.

Zebrania wiejskie dotyczące funduszu sołeckiego zakończone

Jak co roku we wrześniu spotkałiśmy się z mieszkańcami wszystkich sołectw naszej gminy na zebraniach wiejskich, dotyczących uchwalenia funduszu sołeckiego na kolejny rok. W budżecie gminy na rok 2023 wydzielono kwotę 407 162,36 zł. Została ona podzielona według algorytmu zapisanego w ustawie na 12 sołectw, wchodzących w skład gminy Bralin. Z roku na rok, obserwujemy wzrost aktywności mieszkańców w swoich sołectwach, co jest budujące i bardzo nas cieszy. Przekłada się to też na liczbę pomysłów, które mieszkańcy zgłaszali na swoich zebraniach. Ostatecznie w dwunastu sołectwach podjęto decyzję o blisko czterdziestu zadaniach, które od początku nowego roku będziemy wspólnie realizować z sołty-

sami, radami sołeckimi oraz przede wszystkim mieszkańcami sołectw.

Do zadań, które zostały przewidziane do realizacji, zapisano m.in.: wyposażenie placów zabaw, doposażenie domów ludowych i terenów zielonych w sołectwach, a także zakup sprzętu do pielęgnacji boisk i skwerków. Niektóre sołectwa zaplanowały duże zadania inwestycyjne, przeznaczając na nie całą bądź większą część swojego funduszu sołeckiego.

Zbliżający się powoli do końca rok 2022 potwierdził, że funkcjonowanie funduszu sołeckiego w naszej gminie jest uzasadnione, a mieszkańcy widzą, że daje on możliwości rozwoju sołectw. Jednocześnie na zebraniach poruszono szereg spraw, które nurtowały bądź nurtują mieszkańców, w ramach

wolnych głosów i wniosków. Zebrania wiejskiej są bardzo ważnym kanałem przekazywania informacji pomiędzy urzędem gminy a mieszkańcami.

Karol Wanek

Nowości biblioteczne

Biblioteka Publiczna w Bralinie otrzymała dotację w wysokości 3 231,00 zł. w ramach programu wieloletniego „Narodowy Program Rozwoju Czytelnictwa 2.0” Priorytet 1 Poprawa oferty bibliotek publicznych Kierunek Interwencji 1.1. Zakup i zdalny dostęp do nowości wydawniczych. Dofinansowanie przyznano ze środków Ministra Kultury i Dziedzictwa Narodowego, pochodzących z budżetu państwa.



Dzięki środkom finansowym pozyskanym z dotacji ministerialnej oraz środkom z wkładu własnego księgozbiór naszej biblioteki w bieżącym roku powiększył się o kolejne pozycje książkowe. Zachęcamy Czytelników do korzystania z zasobów naszej biblioteki i zgłaszania propozycji tytułów do zakupu.

Narodowy Program Rozwoju Czytelnictwa 2.0 na lata 2021-2025 ma na celu poprawę stanu czytelnictwa w Polsce poprzez wzmacnianie roli bibliotek jako lokalnych ośrodków życia społecznego, stanowiących centrum dostępu do kultury i wiedzy.

Ewa Jędrzyśiak

Sprzątanie świata – Polska 2022

W poniedziałek, 26 września, uczniowie szkoły w Nowej Wsi Książęcej włączyli się do działań zorganizowanych w ramach kampanii „Sprzątanie świata”. Posprzątali teren wokół szkoły oraz najbliższą okolicę.



Uczniowie w trakcie sprzątania

Tegoroczną akcją pod hasłem „Wszystkie śmieci są nasze”, podobnie jak w latach ubiegłych, przeprowadzono we współpracy z Urzędem Gminy w Bralinie. Dzięki wielkiemu zaangażowaniu uczniów uzbierano kilkanaście worków pełnych odpadów.

red.

Festiwal Gier Planszowych

W Szkole Podstawowej nr 2 w Kępnie odbył się VIII Festiwal Gier Planszowych. W turnieju międzyszkolnym zwyciężyła drużyna ze Szkoły Podstawowej im. Mikołaja Kopernika w Bralinie w składzie: Karolina Albert, Helena Idzikowska, Eliasz Perczak oraz Konrad Stwirej pod opieką pana Jerzego Liebnera. Ducha walki do gier planszowych w bralińskiej młodzieży zaszczepiła Agnieszka Czarnasiak-Szydłowska.

W festiwalu uczestniczyła również

reprezentacja z Zespołu Szkół im. Księdz Michała Przywary i Rodziny Salomonów w Nowej Wsi Książęcej w składzie: Karol Gogół, Jadwiga Paprzycka, Roksanna Kwiatkowska i Natalia Łukianowska.

Gry planszowe to zabawy łączące pokolenia. Integrują, uczą zdrowej rywalizacji, a przede wszystkim pozwalają oderwać się od telefonów, komputerów i telewizorów.

red.

Na Jasnej Górze

10 sierpnia br. wyruszyła, już po raz 22., Kępińsko-Bralińska Piesza Pielgrzymka na Jasną Górę. Ten rok był inny niż zwykle; pielgrzymi wyruszyli z Sanktuarium na Półku, a nie, jak odbywało się to w latach ubiegłych, z kościoła pw.

św. Marcina w Kępnie. Pielgrzymka okazała się również dużym wyzwaniem organizacyjnym, gdyż udział w niej brało 110 pielgrzymów z dekanatów bralińskiego i kępińskiego.

red.



Kępińsko-Bralińska Piesza Pielgrzymka na Jasnej Górze

Bralińska Karta Seniora

Gmina Bralin w ostatnim czasie podjęła szereg działań, by zaktywizować seniorów – na jej terenie działa Klub Senior+ oraz program Bralińska Karta Seniora. Taką kartę ma aktualnie 382 seniorów z terenu gminy Bralin. O to, jak funkcjonuje program zapytaliśmy naszych Partnerów. Jednym z nich jest pani Beata Piotrowiak, właścicielka sklepu spożywczego „Anidar”, która nie kryje zadowolenia: - *Karta Seniora cieszy się u nas dużym zainteresowaniem. Klienci są zadowoleni z rabatów, których udzielamy. Często realizujemy też zamówienia indywidualne z odbiorem w sklepie.*

Pani Mariola Dziedziczak, właścicielka kwaciarni ZUZIA, również twierdzi, że klienci są zadowoleni.

- *Seniorzy pytają czy obowiązuje Karta Seniora i dokonują zakupów z rabatami.*

W dobie wzrastających cen liczy się każdy grosz, a przy większych zakupach jest to spora oszczędność.

O Bralińską Kartę Seniora może starać się każdy mieszkaniec gminy Bralin w wieku 60+. Wnioski do pobrania znajdują się w urzędzie gminy, bądź na stronie internetowej gminy.

red.



Zrealizowali zadania publiczne

Gmina Bralin realizuje program współpracy z organizacjami pozarządowymi. W tym roku na realizację zadania z zakresu kultury, sztuki, ochrony dóbr kultury i dzie-

dzictwa narodowego samorząd naszej gminy przeznaczył 20 000,00 zł. Dotacja na zadania z zakresu wspierania i upowszechniania kultury fizycznej wyniosła 24 969,00 zł.

Ze środków gminnych skorzystało Koło Gospodyń Wiejskich w Chojeńcinie, które zorganizowało cross rowerowy.



Szlakiem św. Jana Pawła II



Cross rowerowy - KGW Chojeńcin

Po dotację sięgnęło także Koło Gospodyń Wiejskich w Goli, realizując festyn pn.: „Żyj zdrowo i sportowo”. Wśród beneficjentów znalazła się Parafia Rzymskokatolicka pw. św. Anny w Bralinie, która zorganizowała wyjazd „Szlakiem św. Jana Pawła II”. Mieszkańcy gminy Bralin mieli okazję wyjechać do Opery Wrocławskiej w ramach zadania pn. „Kulturalny Bralin w Operze Wrocławskiej”. Koło Gospodyń Wiejskich w Nosalach zaprosiło mieszkańców na „Dożynki – wyżynki, obrzynki”. Z kolei Akcja Katolicka Diecezji Kaliskiej podkreśliła wartość rodziny na festynie kulturalnym pn. „W rodzinie siła”.

red.



Dożynki w Nosalach – KGW Nosale



Mieszkańcy gminy Bralin w Operze Wrocławskiej



Festiwal Kolorów – KGW Chojęcín



Piana Party – KGW Chojęcín



Festyn kulturalny „W rodzinie siła”



Festyn „Żyj zdrowo i sportowo” – KGW Gola

ŻYCIE GMINY BRALIN

bezpłatne pismo samorządowe gminy Bralin

Wydawca: Urząd Gminy Bralin, Rynek 3, 63-640 Bralin

Redaktor naczelny: Justyna Rojkiewicz

Redakcja: Milena Słowińska, Marta Brząkała
Skład, druk i korekta: Digital Art Studio Gała Przemysław

Adres redakcji: UG Bralin, tel. (62) 78 11 206,
e-mail: justyna.rojkiewicz@bralin.pl

Nakład: 1600 egzemplarzy

Redakcja zastrzega sobie prawo wyboru do druku nadesłanych tekstów, a także ich skracania i redagowania.

Kolory jesieni w Klubie Senior+

Seniorzy w Klubie Senior+ nie mogą narzekać na nudę, każdy znajdzie tu coś dla siebie. Wszystkie działania Klubu mają na celu integrację oraz wspólne aktywne spędzanie czasu wolnego.



Tworzenie jesiennych kompozycji

Seniorzy odwiedzili swoich rówieśników w Całodziennym Klubie Seniora „Pod Żurawiem” w Kępnie, mieli również okazję spotkać się z terapeutką Agatą Kuchciak, która zapoznała ich z zasadami zdrowego stylu życia i przeprowadziła trening oddechowy metodą Butejki. Na co dzień inspirowani kolorami jesieni seniorzy aktywnie uczestniczą w zajęciach plastycznych i tworzą artystyczne dekoracje.

red.



Dzień Kawy



Wspólne malowanie



Zajęcia z terapii oddechowej w Klubie Senior+



Przyrządzanie napoju z pietruszki i pokrzywy



Integracja Pod Żurawiem



Dzień Jabłka w Klubie Senior+

Braliniacy z pasją

Aleksandra Jokiel, mieszkanka gminy Bralin, poetka i aktywna animatorka życia kulturalnego w naszym regionie, jest kolejną osobą, którą chcielibyśmy przedstawić w ramach cyklu „Braliniacy z pasją”.



Aleksandra Jokiel

Pani Aleksandro, jakie były początki Pani twórczości?

W szkole średniej z zapałem czytałam Mickiewicza, Tuwima i Broniewskiego. Być może ktoś powie, że to niemodne, ale właśnie ci poeci najbardziej wpłynęli na moją twórczość. Pierwsze wiersze, które napisałam, chowałam do szuflady. O moich próbach literackich wiedzieli tylko nieliczni, najbliżsi. Przełom nastąpił w roku 2011. Mieszkałam już wtedy w gminie Bralin (pochodzę z Czechowic-Dziedzic), a pobliski ośrodek kultury ogłosił konkurs poetycki, który wygrałam. To dało mi odwagę wyjścia do ludzi i dzielenia się z nimi moją twórczością. Ku mojemu zdziwieniu usłyszałam wiele pochlebnych opinii motywujących mnie do dalszego pisania i udziału w ogólnopolskich konkursach literackich.

Pani wiersze czyta się tak „lekk”.

Moje wiersze są pozbawione zawitych metafor, są to wiersze klasyczne, rymowane i rytmiczne. Piszę tak, jak mi w duszy gra.

Pani dorobek poetycki jest bogaty. Do czego wraca Pani najchętniej i co chciałaby Pani zaproponować naszym mieszkańcom?

Najchętniej wracam do tomiku „Krzyżowa Droga do Boga”. Polecam również „Baśniowe Miniaturki” (oparte na baśniach Andersena i braci Grimm), „Chabry i maki” (zawierające kilka utworów opisujących moje rodzinne strony). W „Limerykach Zawodowych z Wielkopolski Południowej/powiat kępiński” każdy mieszkaniec naszego powiatu odnajdzie swoją miejscowość i wykonywany zawód (potraktowany z przymrużeniem oka). Wspólnie z po-

etką Ewą Jowik, wydałam tomik „Czarno na białym czyli dyptyk z krypty”, który zawiera humorystyczne epitafia i wiersze zbliżone tematycznie.

Sugerując się tytułem „Limeryki Zawodowe(...)”, zapytam: czy pisanie stanowi Pani źródło utrzymania?

Poezją można żyć, ale nie da się z niej wyżyć. Na co dzień prowadzę warsztaty rękodzieła artystycznego i kreatywnego recyklingu, a pisanie jest moją pasją.

Jak reagują na Pani pisanie najbliżsi?

Wspierają mnie, towarzyszą w wyjazdach na gale konkursowe czy festiwale poezji.

Plany, marzenia...

Mam w planach jeszcze kilka tomików wierszy, biorę cały czas udział w konkursach, więc mam nadzieję, że wena mnie nie opuści...

Życzymy Pani, aby ta literacka przygoda przysporzyła Pani wiele radości, miłych niespodzianek i satysfakcji.

red.

Z tomiku „Limeryki ZAWODOWE z Wielkopolski Południowej(...)”

*Pewien drwal z Chojęcina-Resztówki
zarobił w lesie kiedyś dwie stówki
nie myślcie sobie jednak
że przy wyrębie drewna
on dla miastowych zbierał jagódki*

*Raz farmaceuta z Emilianowa
chcąc panaceum wyprodukować
na problemy i troski
mieszkańców całej wioski
kilka gąsiorów przedestylował*