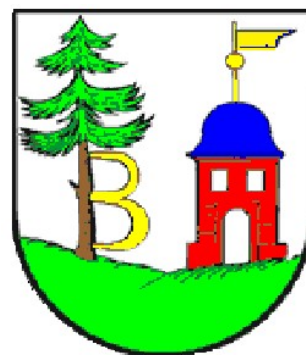




**ANALIZA  
STANU GOSPODARKI  
ODPADAMI KOMUNALNYMI  
DLA GMINY BRALIN  
ZA 2025 ROK**



kwiecień 2026 r.

Opracowała: Małgorzata Krzak

Analizę zatwierdził:

**WÓJT GMINY BRALIN**

Karol Wanzek

.....

# I. WPROWADZENIE

## I.1. Podstawa prawna i cel sporządzenia analizy.

Jednym z zadań gminy jest dokonanie corocznej analizy stanu gospodarki odpadami komunalnymi, w celu weryfikacji możliwości technicznych i organizacyjnych gminy w zakresie gospodarowania odpadami komunalnymi. Obowiązek ten wynika z art. 3 ust. 2 pkt. 10 ustawy z dnia 13 września 1996 r. *o utrzymaniu czystości i porządku w gminach* (tekst jednolity: Dz. U. z 2025 r., poz. 733). Z kolei podstawę opracowania analizy i zakres, jaki powinna ona zawierać określono w art. 9<sup>tb</sup> ust. 1 cytowanej wcześniej ustawy. Zgodnie z powyższymi zapisami ustawowymi, przedmiotową analizę sporządzono na podstawie następujących dokumentów:

- ✓ sprawozdań złożonych przez podmioty odbierające odpady komunalne od właścicieli nieruchomości, sprawozdania podmiotu prowadzącego punkt selektywnego zbierania odpadów komunalnych oraz sprawozdań podmiotów zbierających odpady komunalne,
- ✓ informacji przekazanych przez prowadzącego instalację komunalną,
- ✓ rocznego sprawozdania z realizacji zadań z zakresu gospodarowania odpadami komunalnymi,
- ✓ innych dostępnych danych o czynnikach wpływających na koszty systemu gospodarowania odpadami komunalnymi, np. sprawozdania rocznego z wykonania budżetu Gminy Bralin za 2025 rok.

Zgodnie z ww. przepisami prawa Wójt sporządza analizę stanu gospodarki odpadami komunalnymi, obejmującą w szczególności:

- możliwości przetwarzania niesegregowanych (zmieszanych) odpadów komunalnych, bioodpadów stanowiących odpady komunalne oraz przeznaczonych do składowania pozostałości z sortowania odpadów komunalnych i pozostałości z procesu mechaniczno-biologicznego przetwarzania niesegregowanych (zmieszanych) odpadów komunalnych;
- potrzeby inwestycyjne związane z gospodarowaniem odpadami komunalnymi;
- koszty poniesione w związku z odbieraniem, odzyskiem, recyklingiem i unieszkodliwianiem odpadów komunalnych w podziale na wpływy, wydatki i nadwyżki z opłat za gospodarowanie odpadami komunalnymi;
- liczbę mieszkańców;
- liczbę właścicieli nieruchomości, którzy nie zawarli umowy, o której mowa w art. 6 ust. 1, w imieniu których gmina powinna podjąć działania, o których mowa w art. 6 ust. 6–12;
- ilość odpadów komunalnych wytwarzanych na terenie gminy;
- ilość niesegregowanych (zmieszanych) odpadów komunalnych i bioodpadów stanowiących odpady komunalne, odbieranych z terenu gminy oraz przeznaczonych do składowania pozostałości z sortowania odpadów komunalnych i pozostałości z procesu mechaniczno-biologicznego przetwarzania niesegregowanych (zmieszanych) odpadów komunalnych;
- uzyskane poziomy przygotowania do ponownego użycia i recyklingu odpadów komunalnych;
- masę odpadów komunalnych wytworzonych na terenie gminy przekazanych do termicznego przekształcania oraz stosunek masy odpadów komunalnych przekazanych do termicznego przekształcania do masy odpadów komunalnych wytworzonych na terenie gminy.

W ustawie *o utrzymaniu czystości i porządku w gminach* wyznaczono termin sporządzenia przedmiotowej analizy, tj. do dnia 30 kwietnia za poprzedni rok kalendarzowy.

Ponadto określono, iż analiza stanu gospodarki odpadami komunalnymi podlega publicznemu udostępnieniu na stronie internetowej Biuletynu Informacji Publicznej urzędu gminy.

## **I.2. Przepisy prawa miejscowego z zakresu gospodarki odpadami komunalnymi na terenie gminy Bralin.**

W 2025 roku obowiązywały następujące uchwały Rady Gminy Bralin regulujące zasady funkcjonowania systemu:

- NR XXX/181/2020 RADY GMINY BRALIN z dnia 16 grudnia 2020 r. w sprawie regulaminu utrzymania czystości i porządku na terenie Gminy Bralin;
- NR LXV/339/2022 RADY GMINY BRALIN z dnia 29 listopada 2022 r. w sprawie zmiany uchwały w sprawie regulaminu utrzymania czystości i porządku na terenie Gminy Bralin;
- NR LXXII/371/2023 RADY GMINY BRALIN z dnia 29 marca 2023 r. w sprawie zmiany uchwały w sprawie regulaminu utrzymania czystości i porządku na terenie Gminy Bralin;
- NR IV/23/2024 RADY GMINY BRALIN z dnia 28 czerwca 2024 r. w sprawie zmiany uchwały w sprawie regulaminu utrzymania czystości i porządku na terenie Gminy Bralin;
- NR XXX/183/2020 RADY GMINY BRALIN z dnia 16 grudnia 2020 r. w sprawie szczegółowego sposobu i zakresu świadczenia usług w zakresie odbierania odpadów komunalnych od właścicieli nieruchomości i zagospodarowania tych odpadów;
- NR LXV/338/2022 RADY GMINY BRALIN z dnia 29 listopada 2022 r. w sprawie zmiany uchwały w sprawie szczegółowego sposobu i zakresu świadczenia usług w zakresie odbierania odpadów komunalnych od właścicieli nieruchomości i zagospodarowania tych odpadów;
- NR LXXII/372/2023 RADY GMINY BRALIN z dnia 29 marca 2023 r. w sprawie zmiany uchwały w sprawie szczegółowego sposobu i zakresu świadczenia usług w zakresie odbierania odpadów komunalnych od właścicieli nieruchomości i zagospodarowania tych odpadów;
- NR XVII/85/2025 RADY GMINY BRALIN z dnia 26 marca 2025 r. w sprawie zmiany uchwały w sprawie szczegółowego sposobu i zakresu świadczenia usług w zakresie odbierania odpadów komunalnych od właścicieli nieruchomości i zagospodarowania tych odpadów;
- NR LXXII/374/2023 RADY GMINY BRALIN z dnia 29 marca 2023 r. w sprawie wzoru deklaracji o wysokości opłaty za gospodarowanie odpadami komunalnymi składanej przez właściciela nieruchomości;
- NR XX/134/2020 Rady Gminy Bralin z dnia 29 kwietnia 2020 r. w sprawie zwolnienia w części z opłaty za gospodarowanie odpadami komunalnymi;
- NR XXLIX/261/2021 RADY GMINY BRALIN z dnia 15 grudnia 2021 r. w sprawie odbierania odpadów komunalnych od właścicieli nieruchomości, na których nie zamieszkują mieszkańcy, a powstają odpady komunalne oraz ustalenia stawki opłaty za worek lub pojemnik o określonej pojemności;
- NR LXXXV/438/2024 RADY GMINY BRALIN z dnia 28 lutego 2024 r. w sprawie zmiany uchwały w sprawie odbierania odpadów komunalnych od właścicieli nieruchomości, na których nie zamieszkują mieszkańcy, a powstają odpady komunalne oraz ustalenia stawki opłaty za worek lub pojemnik o określonej pojemności;
- NR XIV/92/2019 RADY GMINY BRALIN z dnia 30 października 2019 r. w sprawie wyboru metody ustalenia opłaty za gospodarowanie odpadami komunalnymi, ustalenia stawki opłaty oraz określenia stawki opłaty podwyższonej;
- NR XLIX/262/2021 RADY GMINY BRALIN z dnia 15 grudnia 2021 r. w sprawie ustalenia ryczałtowej stawki opłaty za gospodarowanie odpadami komunalnymi dla nieruchomości, na których znajdują się domki letniskowe lub innych nieruchomości wykorzystywanych na cele rekreacyjno – wypoczynkowe.

### **I.3. Opis systemu gospodarki odpadami komunalnymi na terenie gminy Bralin w 2025 r.**

W obowiązującym systemie gospodarowania odpadami komunalnymi w zamian za uiszczaną przez właścicieli nieruchomości opłatę, gmina gospodaruje odpadami komunalnymi. Na mocy uchwały systemem tym objęto, od lipca 2013 roku, także nieruchomości niezamieszkałe, znajdujące się na terenie gminy Bralin, na których powstają odpady komunalne, z wyłączeniem właścicieli nieruchomości, na których zlokalizowane są cmentarze. Uchwałą NR XLIX/261/2021 Rady Gminy Bralin z dnia 15 grudnia 2021 roku w sprawie odbierania odpadów komunalnych od właścicieli nieruchomości, na których nie zamieszkują mieszkańcy, a powstają odpady komunalne oraz ustalenia stawki opłaty za pojemnik o określonej pojemności, przyjęto stawki opłaty za odbiór odpadów komunalnych z tych nieruchomości, które obowiązywały w 2025 roku.

Sposób zbierania odpadów na obszarze gminy Bralin przedstawia się następująco. Do zbierania odpadów zmieszanych, czyli odpadów pozostałych po wysegregowaniu poszczególnych frakcji odpadów zbieranych selektywnie, stosowane są pojemniki 120 i 240 litrów, bądź większe w przypadku nieruchomości niezamieszkałych. Kubły przekazane mieszkańcom są własnością gminy, a większe pojemniki i kontenery należą do przedsiębiorców i instytucji. Zbiórka selektywna prowadzona była częściowo w pojemnikach – zielony na szkło, a częściowo w systemie workowym. Worki dostarczane są przez firmę odbierającą odpady. W niebieskim worku gromadzone były opakowania z papieru i tektury, w brązowym – odpady ulegające biodegradacji, a w żółtym metale i tworzywa sztuczne – tzw. zmieszane odpady opakowaniowe, w tym: opakowania z tworzyw sztucznych, drobny złom i opakowania wielomateriałowe. Biodopady, w tym trawa, liście czy obierki warzyw mogą być zagospodarowane we własnym zakresie - w przydomowych kompostownikach. Mogą być również wywożone przez mieszkańców do PSZOK-u. Ponadto dwa razy w roku (wiosną i jesienią) organizowane są tzw. wystawki, czyli odbiór sprzed posesji takich odpadów, jak: meble i inne odpady wielkogabarytowe oraz zużyty sprzęt elektryczny i elektroniczny.

Dodatkowo mieszkańcy mogli przekazywać posegregowane odpady komunalne do Punktu Selektywnej Zbiórki Odpadów Komunalnych, zlokalizowanego w miejscowości Olszowa. Jednocześnie dla mieszkańców udostępniona została Elektroniczna Altana Odpadowa (EAO), znajdująca się na terenie miejscowości Bralin i stanowiąca element punktu selektywnego zbierania odpadów komunalnych. Służy ona do selektywnego gromadzenia tworzyw sztucznych, papieru, metali, szkła, elektroodpadów, przeterminowanych leków, baterii i żarówek/światłówek. W altanie istnieje też KLAMOTOWISKO – półki, gdzie można zostawić/zabrać sprawne przedmioty z “drugiej ręki”.

Ponadto na terenie Gminy Bralin zorganizowano pilotażową zbiórkę popiołu. W miejscowościach Tabor Wielki, Tabor Wielki-Chałupki, Tabor Mały, Tabor Mały-Utrata, Tabor Mały-Lipnik, Gola i Wygoda nieruchomości zamieszkałe zostały wyposażone w pojemniki do zbierania popiołu. Działania te spowodowały wysegregowanie części popiołu z frakcji odpadów zmieszanych.

Na podstawie art. 6k ust. 4a ustawy z dnia 13 września 1996 r. o utrzymaniu czystości i porządku w gminach, Rada Gminy Bralin uchwałą Nr XX/134/2020 z dnia 29 kwietnia 2020 r. w sprawie zwolnienia w części z opłaty za gospodarowanie odpadami komunalnymi (Dz. U. Woj. Wlkp. z 2020 r., Poz. 3837), wprowadziła dla właścicieli nieruchomości zabudowanych budynkami mieszkalnymi jednorodziennymi kompostujących biodopady stanowiące odpady komunalne w kompostowniku przydomowym, zwolnienie w wysokości 1 zł miesięcznie od osoby. Warunkiem częściowego zwolnienia z opłaty za gospodarowanie odpadami komunalnymi jest złożenie przez właściciela nieruchomości pierwszej deklaracji lub zmiany deklaracji o wysokości opłaty za gospodarowanie odpadami komunalnymi oraz oświadczenie w deklaracji posiadania kompostownika przydomowego i kompostowania w nim biodopadów stanowiących odpady komunalne.

Od stycznia do lipca 2025 roku odpady komunalne, objęte gminnym systemem, odbierane były i transportowane przez Przedsiębiorstwo Produkcyjno-Usługowo-Handlowe „Peter” Ewa Peter z siedzibą ul. Wrocławska 61, 63-600 Kępno. Z kolei od sierpnia, po przeprowadzeniu przetargu, na podstawie art. 6d ust. 1 ustawy z dnia 13 września 1996 r. o utrzymaniu czystości i porządku w gminach, zgodnie z ustawą z dnia 11 września 2019 r. - Prawo zamówień publicznych, wyłoniony został podmiot - Przedsiębiorstwo Komunalno-Transportowe „Wencel” z siedzibą ul. Poznańska 9, 63-600 Kępno. Z wykonawcą tym zawarta została umowa z mocą obowiązującą do dnia 31 lipca 2026 roku. Zgodnie z zapisami umownymi ww. podmioty zobowiązane są do przekazania zebranych odpadów do instalacji komunalnej - ZZO Olszowa Sp. z o.o.

W 2025 roku, odpady komunalne zbierane z terenu gminy Bralin przekazywane były, celem ich dalszego zagospodarowania, do Zakładu Zagospodarowania Odpadów Olszowa Spółka z ograniczoną odpowiedzialnością (w skrócie ZZO Olszowa Sp. z o.o.) z siedzibą Olszowa ul. Bursztynowa 55, 63-600 Kępno. Zakład ten to wielofunkcyjna, w pełni zautomatyzowana i zintegrowana instalacja MBP, przygotowana do realizacji celów wyznaczonych w gospodarce odpadami, umożliwia segregację zarówno odpadów komunalnych zmieszanych, jak również odpadów pochodzących z selektywnej zbiórki. Rodzaj oraz układ zamaszynowania i wyposażenia urządzeń w poszczególnych obiektach ukierunkowany jest na skuteczny odzysk poszczególnych frakcji, ograniczania masy składowanych odpadów komunalnych ulegających biodegradacji oraz minimalizacji odpadów deponowanych na składowisku. Zastosowana technologia pozwala na automatyczne i zdefiniowane wyodrębnienie ze zmieszanych odpadów komunalnych następujących frakcji:

- frakcji surowcowej: instalacja umożliwia wydzielenie 15 podstawowych frakcji materiałowych na poziomie ok. 80 – 85% ich zawartości w strumieniu odpadów podawanych na linię (w obszarze działania separatorów optycznych, separatorów metali i separatora balistycznego) oraz ich automatyczne sprasowanie i zbelowanie;
- zdefiniowanej frakcji wysokokalorycznej przeznaczonej do produkcji paliwa alternatywnego;
- frakcji drobnej (0-60) kierowanej do biostabilizacji w zamkniętych reaktorach systemu statycznego BIODEGMA.

Odpady do biostabilizacji przekazywane są z hali sortowni najpierw do boksu buforującego, a następnie do modułów kompostujących w systemie BIODEGMA, gdzie następuje proces intensywnej stabilizacji tlenowej. Jest to tzw. I faza intensywnej stabilizacji z automatyczną kontrolą przebiegu procesu. Po określonym czasie (min. 2 tygodni) kończy się proces intensywny, moduł zostaje wyładowany i następuje uformowanie przyzmu na placu dojrzewania – rozpoczyna się II faza procesu – dojrzewanie. Po osiągnięciu wymaganego poziomu stabilizacji produkt poddawany jest dalszemu przetwarzaniu lub zagospodarowaniu.

System intensywnej stabilizacji tlenowej BIODEGMA jest systemem zamkniętym, z aktywnym napowietrzaniem i zabezpieczeniem przed przedostawaniem się nieoczyszczonego powietrza procesowego do atmosfery.

#### **I.4. Wysokość opłat za gospodarowanie odpadami komunalnymi.**

Stawki opłaty dla mieszkańców nie uległy zmianie w 2025 roku i były zgodne z uchwałą NR XIV/92/2019 RADY GMINY BRALIN z dnia 30 października 2019 r. w sprawie wyboru metody ustalenia opłaty za gospodarowanie odpadami komunalnymi, ustalenia stawki opłaty oraz określenia stawki opłaty podwyższonej (Dz. U. Woj. Wlkp. z 2019 r., Poz. 9488).

Tabela 1. *Stawki opłaty za gospodarowanie odpadami komunalnymi dla nieruchomości zamieszkałych obowiązujące w 2025 r.*

Stawka opłaty za mieszkańca na miesiąc  (obowiązkiem właściciela nieruchomości jest zbieranie w sposób selektywny powstałych na terenie nieruchomości odpadów)	Podwyższona stawka opłaty za gospodarowanie odpadami komunalnymi, jeżeli właściciel nieruchomości nie wypełnia obowiązku zbierania odpadów komunalnych w sposób selektywny	Wysokość miesięcznej opłaty
25,00 zł	50,00 zł	stanowi iloczyn liczby mieszkańców oraz stawki opłaty

Tabela 2. *Stawki opłaty za gospodarowanie odpadami komunalnymi dla nieruchomości, na których nie zamieszkują mieszkańcy obowiązujące w 2025 r.*

Pojemność pojemnika (przypadku pojemności 120l również worka)	Stawka opłaty za pojemnik (obowiązkiem właściciela nieruchomości jest zbieranie w sposób selektywny powstałych na terenie nieruchomości odpadów)	Podwyższona stawka opłaty za gospodarowanie odpadami komunalnymi, jeżeli właściciel nieruchomości nie wypełnia obowiązku zbierania odpadów komunalnych w sposób selektywny	Wysokość miesięcznej opłaty
120 l	17,00 zł	51,00 zł	stanowi iloczyn liczby pojemników oraz stawki opłaty
240 l	34,00 zł	102,00 zł	
1100 l	153,00 zł	459,00 zł	
7000 l	986,00 zł	2958,00 zł	

Tabela 3. *Ryczałtowe stawki opłaty za gospodarowanie odpadami komunalnymi dla nieruchomości, na których znajdują się domki letniskowe lub inne nieruchomości wykorzystywane na cele rekreacyjno-wypoczynkowe, jedynie przez część roku, obowiązujące w 2025r.*

Roczna, ryczałtowa stawka opłaty od nieruchomości wykorzystywanej na cele rekreacyjno-wypoczynkowe	
jeżeli odpady komunalne są zbierane i odbierane w sposób selektywny	jeżeli odpady komunalne nie są zbierane i odbierane w sposób selektywny
170,00 zł	340,00 zł

## II. OCENA MOŻLIWOŚCI TECHNICZNYCH I ORGANIZACYJNYCH GMINY BRALIN.

**II.1. Możliwości przetwarzania niesegregowanych (zmieszanych) odpadów komunalnych, bioodpadów stanowiących odpady komunalne oraz przeznaczonych do składowania pozostałości z sortowania odpadów komunalnych i pozostałości z procesu mechaniczno-biologicznego przetwarzania niesegregowanych (zmieszanych) odpadów komunalnych.**

Sejmik Województwa Wielkopolskiego, uchwałą XXXI/810/2017 z dnia 29 maja 2017 r. przyjął „Plan gospodarki odpadami dla województwa wielkopolskiego na lata 2019-2025 wraz z planem inwestycyjnym”. Opracowanie to zniósło podział na regiony gospodarki odpadami komunalnymi oraz wskazało instalacje komunalne, tj. instalacji zapewniających:

1. mechaniczno-biologiczne przetwarzanie niesegregowanych (zmieszanych) odpadów komunalnych i wydzielanie z niesegregowanych (zmieszanych) odpadów komunalnych frakcji nadających się w całości lub w części do odzysku,

2. składowanie odpadów powstających w procesie mechaniczno-biologicznego przetwarzania niesegregowanych (zmieszanych) odpadów komunalnych oraz pozostałości z sortowania odpadów komunalnych.

Gmina Bralin jest jednym z 13 współników Zakładu Zagospodarowania Odpadów Olszowa Sp. z o.o. Udziałowcami przedsiębiorstwa są wyłącznie jednostki samorządu terytorialnego z powiatów kępińskiego, oleśnickiego i ostrzeszowskiego, w tym Gminy: Kępno, Baranów, Doruchów, Dziadowa Kłoda, Łęka Opatowska, Międzybórz, Oleśnica, Miasto Oleśnica, Perzów, Rychtal, Syców i Trzcinica.

W ww. WPGO wymieniony został m. in. Zakład Zagospodarowania Odpadów Olszowa Sp. z o.o., ul. Bursztynowa 55, Olszowa, 63-600 Kępno, który zarządza następującymi instalacjami:

1. Kompostownia odpadów zielonych i innych bioodpadów,
2. Instalacja przetwarzania odpadów budowlanych,
3. Sortownia odpadów zbieranych selektywnie,
4. Instalacje do mechaniczno-biologicznego przetwarzania niesegregowanych (zmieszanych) odpadów komunalnych ZZO Olszowa Instalacja MBP

Z uwagi na fakt, iż Gmina Bralin jest jednym z udziałowców ww. spółki, wszystkie odpady komunalne odebrane w 2025 roku, w tym zmieszane odpady komunalne, bioodpady oraz inne odpady ze zbiórki selektywnej, przekazane zostały do ZZO Olszowa Sp. z o.o. Odpady po rozsegregowaniu na poszczególne frakcje surowcowe były poddane kolejnym procesom przetworzenia. Frakcje surowcowe były przekazywane do recyklingu bądź odzysku energetycznego, natomiast frakcja biologiczna została poddana stabilizacji tlenowej, a następnie w większości zdeponowana na składowisku. W ramach pracy instalacji, przekazane odpady ulegające biodegradacji zostały poddane kompostowaniu. Zgodnie z posiadaną decyzją, spółka wyprodukowała z kompostu produkt, który został zagospodarowany przez osoby prywatne do wykorzystania na gruntach ornych w uprawach polowych roślin rolniczych. a jedynie niewielka część nieprzekompostowanej frakcji odpadów została tymczasowo zmagazynowana.

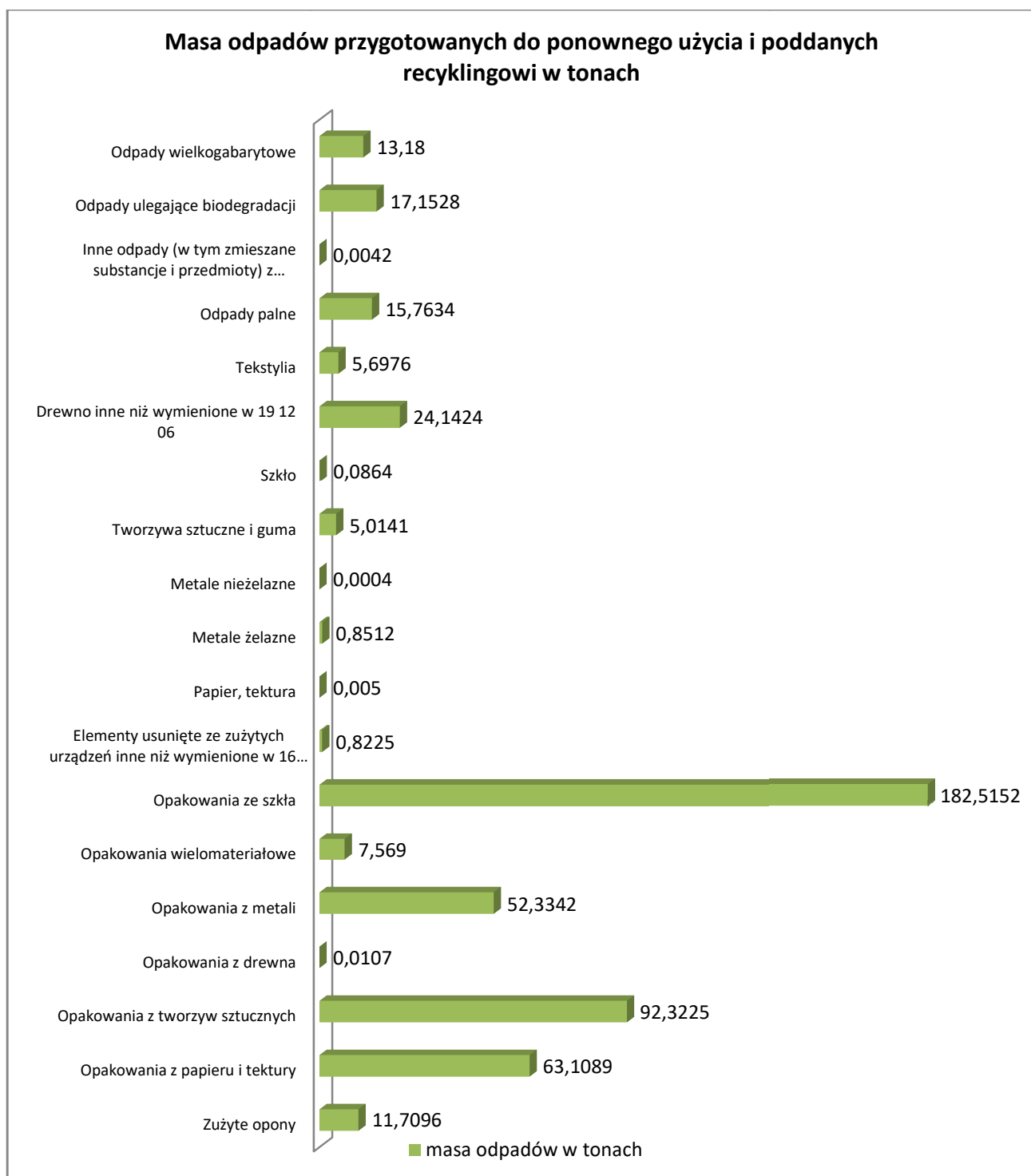
Rozpoczęcie eksploatacji ww. instalacji zapewniło, zgodne z obowiązującymi przepisami prawa, mechaniczno-biologiczne przetwarzanie odpadów komunalnych zbieranych z terenu gminy Bralin.

W przypadku, gdy instalacja ulegnie awarii lub nie może przyjmować odpadów z innych przyczyn, wskazane do przyjmowania odpadów z regionu są instalacje zastępcze.

## **II.2. Informacja o masie odpadów przygotowanych do ponownego użycia i poddanych recyklingowi.**

Łączna masa odpadów przygotowanych do ponownego użycia i poddanych recyklingowi z odpadów odebranych i zebranych z terenu gminy Bralin w 2025 r. wynosi 492,2901 Mg. Największy udział w tej masie stanowi szkło oraz tworzywa sztuczne i papier.

Wykres 1. Zestawienie masy poszczególnych frakcji odpadów komunalnych przygotowanych do ponownego użycia i poddanych recyklingowi w 2025 r.



Osiągnięte przez Gminę Bralin poziomy recyklingu i przygotowania do ponownego użycia oraz ograniczenia masy odpadów komunalnych ulegających biodegradacji przekazywanych do składowania, obliczone na potrzeby rocznego sprawozdania Wójta Gminy Bralin z realizacji zadań z zakresu gospodarowania odpadami komunalnymi, przedstawiono w poniższej tabeli:

Tabela 4. *Osiągnięte przez gminę Bralin poziomy recyklingu i przygotowania do ponownego użycia oraz ograniczenia masy odpadów komunalnych ulegających biodegradacji przekazywanych do składowania.*

Osiągnięty poziom recyklingu i przygotowania do ponownego użycia odpadów komunalnych.	<b>55,12 %</b>
Łączna masa odpadów komunalnych przygotowanych do ponownego użycia i poddanych recyklingowi.	<b>2590,3660 Mg</b>
Osiągnięty poziom ograniczenia masy odpadów komunalnych ulegających biodegradacji przekazywanych do składowania.	<b>38,37 %</b>
Osiągnięty poziom składowania odpadów komunalnych i odpadów pochodzących z przetwarzania odpadów komunalnych	<b>24,81 %</b>

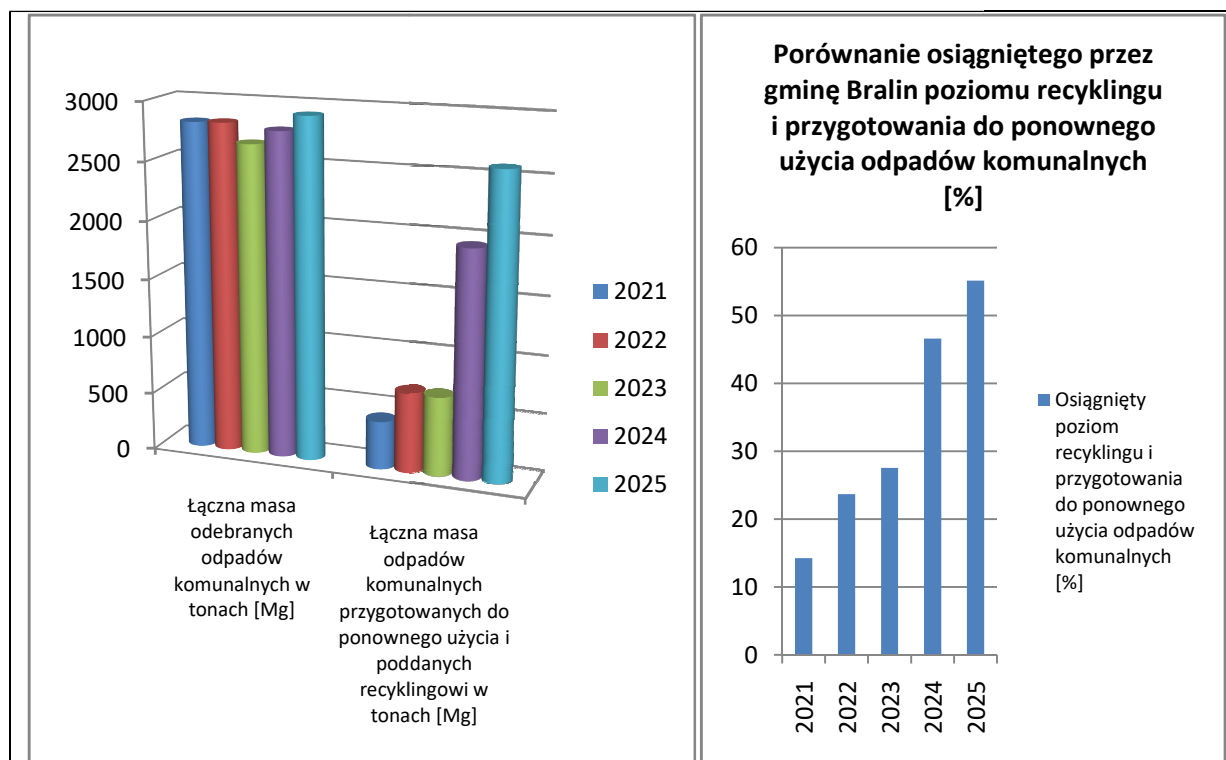
W 2025 r. Gmina Bralin osiągnęła niższy poziom ograniczenia masy odpadów komunalnych ulegających biodegradacji przekazywanych do składowania, w porównaniu do roku poprzedniego (w 2024r. – 41,35% w stosunku do masy odpadów komunalnych ulegających biodegradacji wytworzonych w 1995 r.).

W przypadku poziomu składowania odpadów komunalnych i odpadów pochodzących z przetwarzania odpadów komunalnych to ustawodawca zobowiązał gminy do nie przekraczania tego poziomu w wysokości 30% wagowo – za każdy rok w latach 2025-2029. W 2025 r. w Gminie Bralin został on zachowany.

W 2025 r. gmina Bralin osiągnęła wymagany, ustawowy poziom przygotowania do ponownego użycia i recyklingu odpadów komunalnych, który wynosi 55%. Powyższe wynika przede wszystkim z uwzględnienia do obliczeń masy bioodpadów komunalnych posegregowanych i poddawanych recyklingowi u źródła w ilości 1786,6127 Mg. W tym celu wykorzystano wyniki ekspertyzy Instytutu Ochrony Środowiska – Państwowego Instytutu Badawczego pn. „*Bioodpady komunalne posegregowane i poddawane recyklingowi u źródła w Polsce 2024*”, a zwłaszcza jej część: „*Instrukcja dla gmin-metoda bezpośrednia*”, która krok po kroku przedstawia sposób wyliczenia masy bioodpadów komunalnych posegregowanych i poddawanych recyklingowi u źródła metodą pomiaru bezpośredniego. Ponadto do obliczeń uwzględniono opracowanie Instytutu Ochrony Środowiska – Państwowego Instytutu Badawczego pn. „*Bioodpady komunalne posegregowane i poddawane recyklingowi u źródła w rodzinnych ogródkach działkowych*” z 2026 r. stanowiące uzupełnienie ekspertyzy pn. „*Bioodpady komunalne posegregowane i poddawane recyklingowi u źródła*”.

W masie odpadów przekazanych do recyklingu i ponownego użycia uwzględniono również 297,3060 Mg środka organicznego poprawiającego właściwości gleby pn. „*FERTIZZO*” powstałego z odpadów 20 02 01 i zagospodarowanego na gruntach ornych w uprawach polowych roślin rolniczych, a także - 10,3631 Mg kruszywa recyklingowego i 3,7941 Mg komponentu budowlanego powstałych z popiołu.

Wykres 2. Porównanie masy odpadów odebranych w latach 2021-2025 r. i przekazanych do odzysku z osiągniętym poziomem recyklingu i przygotowania do ponownego użycia odpadów komunalnych w 2025 r.



Analizując powyższe, zauważa się, iż łączna masa odebranych odpadów komunalnych w stosunku do roku poprzedniego nieznacznie wzrosła, ale frakcja odpadów zmieszanych ma tendencję spadkową, a rośnie masa poszczególnych frakcji odpadów selektywnych, co jest zjawiskiem pozytywnym i pożądanym. Ostatecznie gmina osiągnęła ustawowy poziom przygotowania do ponownego użycia i recyklingu odpadów komunalnych. Niemniej jednak należy nieustannie podejmować niezbędne działania zmierzające do osiągnięcia wymaganego przepisami prawa poziomu, który z roku na rok jest coraz wyższy. Gmina Bralin, jako udziałowiec spółki ZZO Olszowa, realizuje takie poczynania poprzez wykonywanie zadań inwestycyjnych.

Jednocześnie spółka podjęła szereg działań mających na celu umożliwienie przekazywania wytwarzanego kompostu do rolniczego wykorzystania w procesie odzysku R10, jak również do wykorzystywania części kompostu jako nawóz – środek poprawiający właściwości gleby „Fertizzo”. Należy również wspomnieć o przeprowadzanych przez ZZO Olszowa Sp. z o.o. kampaniach edukacyjnych kierowanych zarówno do dzieci, jak i dorosłych mieszkańców gmin będących udziałowcami spółki, a które to upowszechniają wiedzę i postawy ekologiczne mieszkańców. Uzupełnieniem tych działań jest edukacja na temat właściwej segregacji odpadów realizowana przez samą Gminę Bralin za pośrednictwem strony internetowej [www.bralin.pl](http://www.bralin.pl) czy dwumiesięcznika „Życie Gminy Bralin” lub w formie konkursu. Realizacja wymienionych powyżej zadań, we współpracy z mieszkańcami gminy, ma zapewnić w kolejnych latach osiągnięcie przez gminę Bralin, wszystkich ustawowych poziomów.

### II.3. Potrzeby inwestycyjne związane z gospodarowaniem odpadami komunalnymi.

Z uwagi na fakt, iż odbiór odpadów został zlecony w ramach przetargu w trybie podstawowym z negocjacjami firmie zewnętrznej, dlatego w tym zakresie nie są planowane żadne przedsięwzięcia inwestycyjne. Worki do selektywnej zbiórki odpadów dostarcza właśnie ten podmiot.

Przyjęty system gospodarowania przedmiotowymi odpadami komunalnymi zakłada wyposażenie na koszt gminy wszystkich nieruchomości zamieszkałych w pojemniki na odpady zmieszane oraz szkło. W miarę bieżących potrzeb gmina zakupuje cyklicznie niezbędne pojemniki.

Jako wspólnik spółki ZZO Olszowa Sp. z o.o., Gmina Bralin powierzyła spółce ZZO Olszowa, ul. Bursztynowa 55, 63-600 Kępno zagospodarowanie odpadów komunalnych, w tym odzysk i recykling oraz prowadzenie Punktu Selektywnej Zbiórki Odpadów Komunalnych, a także prowadzenie edukacji ekologicznej w tym zakresie. W 2025 roku przedmiotowa Spółka realizowała między innymi projekt pn. "Wdrożenie nowych procesów przetwarzania i odzysku selektywnie zebranych biodegradowalnych odpadów komunalnych w Zakładzie Zagospodarowania Odpadów Olszowa Sp. z o.o.". W ramach tego przedsięwzięcia doposażyła zakład w następujące środki trwałe: ładowarka kołowa, ładowarka teleskopowa, samojezdna bramowa przrzucarka przyzmkompostowych, mobilny przesiewacz gwiazdzisty, dwie śmieciarki SCANIA, hakowiec 2 – osiowy, hakowiec 3 – osiowy, przyczepa kontenerowa, mobilny rozdrabniacz jednowatowy oraz hakowiec z zabudową typu bramowiec. Celem przedsięwzięcia jest ochrona środowiska naturalnego poprzez zwiększenie efektywności systemu zagospodarowania selektywnie zebranych komunalnych odpadów biodegradowalnych i przechodzenie na gospodarkę o obiegu zamkniętym. W ramach projektu zaplanowano rozbudowę kompostowni poprzez:

- zakup specjalistycznych pojazdów, maszyn i urządzeń do sortowania, przetwarzania i odzysku bioodpadów pochodzących z selektywnego zbierania, uzupełniających instalację kompostowni,
- zakup specjalistycznych pojazdów (śmieciarek) do selektywnej zbiórki odpadów zielonych i innych biodegradowalnych jako element uzupełniający w zakresie selektywnego zbierania odpadów biodegradowalnych,
- przeprowadzenie działań edukacyjnych i informacyjno – promocyjnymi z zakresu gospodarki o obiegu zamkniętym i selektywnej zbiórce odpadów, w tym bioodpadów.

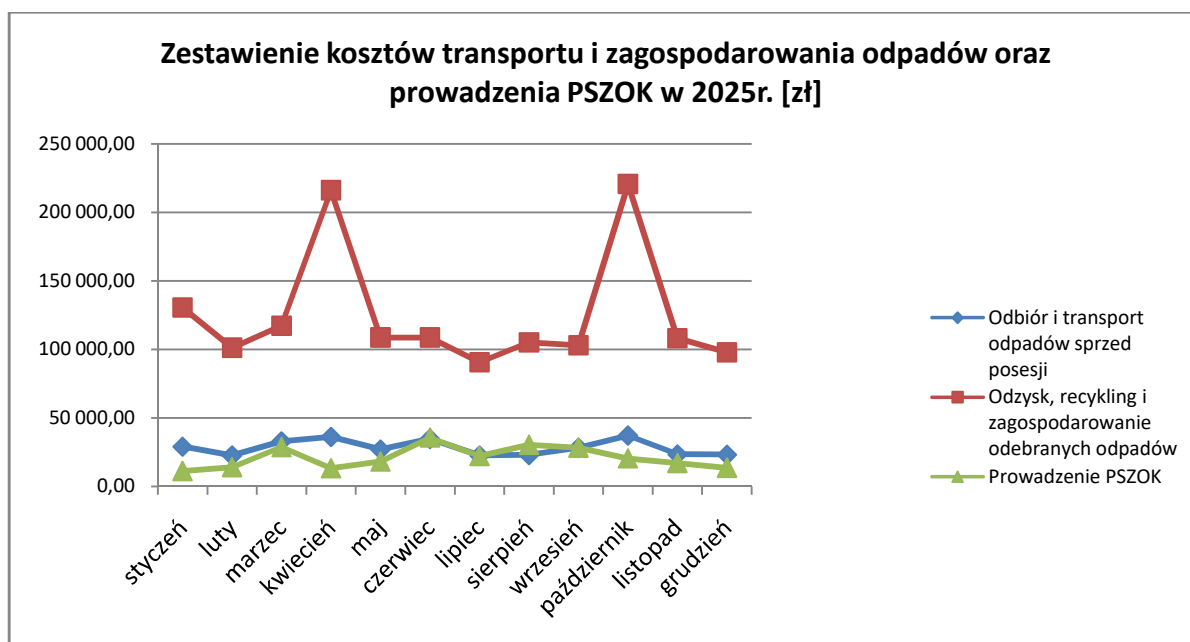
### III. Koszty poniesione w związku z odbieraniem, odzyskiem, recyklingiem i unieszkodliwianiem odpadów komunalnych w podziale na wpływy, wydatki i nadwyżki z opłat za gospodarowanie odpadami komunalnymi.

Zestawienie wydatków poniesionych na odbieranie, transport, odzysk i recykling oraz unieszkodliwianie odpadów komunalnych przedstawiono w poniższej tabeli:

Tabela 5. Wydatki poniesione na transport i zagospodarowanie odpadów oraz prowadzenie PSZOK

Lp.	Źródło wydatków	Wydatki brutto w zł
		za okres od 01.01.2025r. do 31.12.2025r.
1.	Zakup usług transportu i zagospodarowania odpadów w ZZO Olszowa Sp. z o.o.	1 860 502,71
2.	Tworzenie i utrzymanie punktów selektywnego zbierania odpadów komunalnych	251 713,00
3.	Obsługa administracyjna (wynagrodzenie osobowe pracowników, składki na ubezpieczenie społeczne, składki na FP i FS)	59 725,00
4.	Zakup energii (EAO)	5 311,75
5.	Wykonanie stałego przyłącza elektroenergetycznego do EAO	369,00
<b>Razem</b>		<b>2 177 621,46</b>

Wykres 3. Koszty transportu i zagospodarowania odpadów w 2025 r.



Wpływy z opłat za gospodarowanie odpadami komunalnymi za okres od 01.01.2025r. do 31.12.2025r. kształtują się na następującym poziomie:

Należności z tytułu opłaty za gospodarowanie odpadami komunalnymi (przypis – odpis)	<b>2 033 169,00 zł</b>
Wpływy z tytułu opłaty za gospodarowanie odpadami komunalnymi, bez odsetek	<b>2 031 208,34 zł</b>
Wpływy z tytułu kosztów egzekucyjnych, opłaty komorniczej i kosztów upomnień	<b>7 066,91 zł</b>
Wpływy z odsetek od nieterminowych wpłat	<b>6 010,27 zł</b>

Dochody związane z funkcjonowaniem zadania z zakresu gospodarki odpadami komunalnymi wykonane zostały w wysokości 2.044.285,52 zł. Z kolei wydatki związane z funkcjonowaniem tego systemu wyniosły 2.177.621,46 zł. Z powyższego wynika, że wydatki na zadania z zakresu odpadami komunalnymi w 2025 roku były wyższe od uzyskanych dochodów z opłat za gospodarowanie odpadami komunalnymi.

Środki pozyskane z opłat za gospodarowanie odpadami komunalnymi w 2025 r. były niewystarczające na pokrycie kosztów funkcjonowania systemu, dlatego Rada Gminy Bralin Uchwałą Nr XXVII/143/2025 z dnia 26 listopada 2025 r. postanowiła o pokryciu części kosztów gospodarowania odpadami komunalnymi z dochodów własnych nie pochodzących z pobranej opłaty za gospodarowanie odpadami komunalnymi.

#### IV. Liczba mieszkańców.

Liczba mieszkańców zameldowanych na dzień 31.12.2025r. – **6 396** osób.

Liczba mieszkańców zamieszkałych na terenie gminy Bralin wynikająca z deklaracji na dzień 31.12.2025r. – **5869** osób.

Po weryfikacji dokumentów, ustalono, że 527 osób nie zamieszkuje na terenie Gminy Bralin. Rzeczywista liczba mieszkańców odbiega od liczby osób zameldowanych na pobyt stały lub tymczasowy. Część osób jest w dalszym ciągu zameldowanych na terenie gminy Bralin, podczas gdy studiują oraz pracują i mieszkają gdzie indziej.

Systemem objęto 5 869 osób oraz 118 podmiotów gospodarczych.

Liczba właścicieli nieruchomości, od których zostały odebrane odpady komunalne wynosi 1916.

**V. Liczba właścicieli nieruchomości, którzy nie zawarli umowy, o której mowa w art. 6 ust. 1, w imieniu których gmina powinna podjąć działania, o których mowa w art. 6 ust. 6-12.**

Stosownie do zapisów ustawy o utrzymaniu czystości i porządku w gminach, analizie powinna zostać poddana również liczba właścicieli nieruchomości, którzy nie zawarli umowy, o której mowa w art. 6 ust. 1 o utrzymaniu czystości i porządku w gminach, w imieniu których gmina powinna podjąć działania, o których mowa w art. 6 ust. 6-12 ww. ustawy. W 2025 r. nie wystąpiła taka sytuacja i gmina nie organizowała odbierania odpadów komunalnych z nieruchomości, których właściciele nie zawarli umowy, o której mowa w art. 6 ust. 1 ustawy o utrzymaniu czystości i porządku w gminach.

**VI. Ilości odpadów komunalnych wytwarzanych na terenie gminy.**

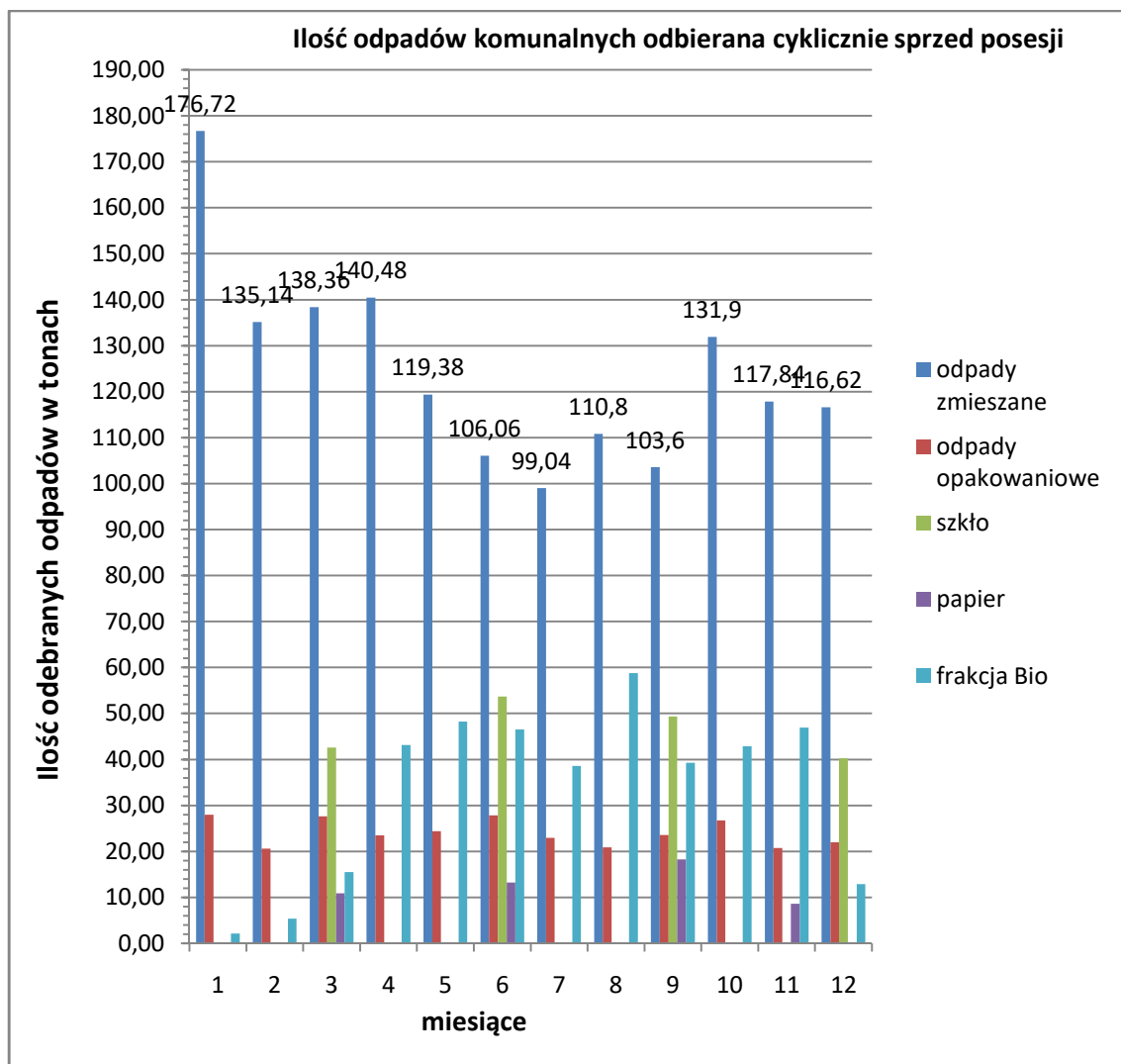
Na terenie Gminy Bralin nie były przeprowadzone badania morfologii odpadów. Na wytworzone odpady na terenie gminy składają się odpady odebrane od właścicieli nieruchomości oraz odpady dostarczone na PSZOK. Ilość odpadów komunalnych odebranych z terenu gminy Bralin w roku 2025 wynosi 2 753,2630 Mg (bez zebranych w PSZOK). Poniżej znajduje się tabelaryczne zestawienie ilości odpadów komunalnych odebranych z terenu gminy Bralin w 2025 roku:

Tabela 6. Ilość odpadów komunalnych odebranych z terenu gminy Bralin.

Lp.	Rodzaj odpadu	Kod odpadu	Ilość odpadów w Mg
1	Niesegregowane (zmieszane) odpady komunalne	20 03 01	1557,9720
2	Zmieszane odpady opakowaniowe	15 01 06	289,0600
3	Opakowania ze szkła	15 01 07	185,8600
4	Opakowania z papieru i tektury.	15 01 01	50,9600
	Opakowania z tworzyw sztucznych	15 01 02	0,2900
5	Papier i tektura	20 01 01	1,3480
6	Szkło	20 01 02	2,5830
7	Tworzywa sztuczne	20 01 39	4,0700
8	Odpady wielkogabarytowe	20 03 07	209,5400
9	Odpady ulegające biodegradacji	20 02 01	402,6000
10	Inne odpady nieulegające biodegradacji	20 02 03	16,3400
11	Inne niewymienione frakcje zbierane w sposób selektywny (popiół z gospodarstw domowych)	20 01 99 ex	32,6400
<b>razem</b>			<b>2 753,2630</b>

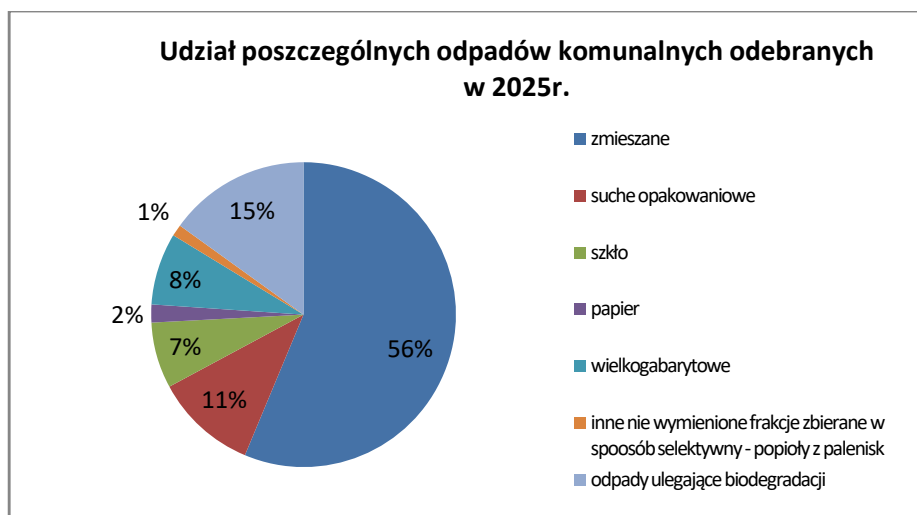
Zdecydowaną większość tych odpadów stanowią odpady odbierane cyklicznie sprzed posesji, przez podmiot wyłoniony w przetargu, w ramach umowy z gminą, co pokazano na poniższym wykresie:

Wykres 4. Zestawienie masy odpadów komunalnych odbieranych sprzed posesji w 2025 r.



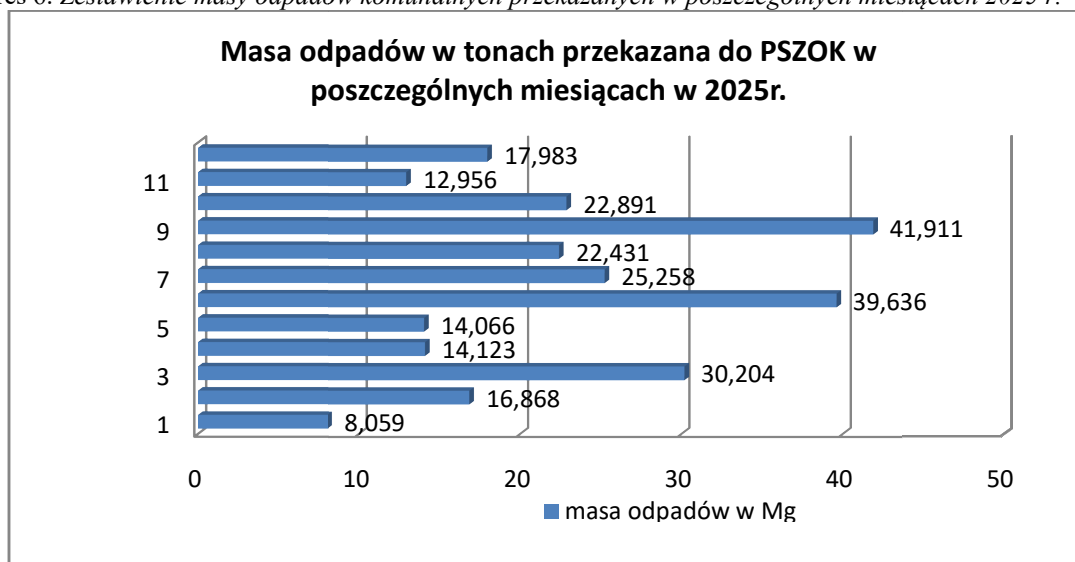
Udział odpadów zmieszanych zmniejszył się w stosunku do roku poprzedniego z 59 na 56 % wszystkich zebranych odpadów. Z kolei w odniesieniu do dwóch frakcji odpadów zbieranych selektywnie nastąpił wzrost w stosunku do roku 2024. I tak, w przypadku odpadów ulegających biodegradacji z 12 na 15%, a szkła z 6 na 7%. Natomiast odpady opakowaniowe i papier pozostały na tym samym poziomie, a udział masy odpadów wielkogabarytowych z 9 na 8%.

Wykres 5. Udział poszczególnych frakcji odpadów komunalnych odebranych w 2025 r.



Gmina Bralin utworzyła wspólnie z innymi gminami jeden punkt selektywnego zbierania odpadów komunalnych. Zadanie prowadzenia ww. punktu powierzono ZZO Olszowa Sp. z o.o. Do punktu selektywnego zbierania odpadów komunalnych mieszkańcy gminy Bralin dowieźli 145,0430 ton odpadów, w tym najwięcej stanowiły odpady ulegające biodegradacji i odpady wielkogabarytowe. Ponadto mieszkańcy dostarczyli 121,4730 ton odpadów budowlanych i rozbiórkowych, w tym głównie odpady betonu i gruz betonowy z remontów. Szczegółowe zestawienie ilości przekazanych odpadów przedstawia poniższy wykres:

Wykres 6. Zestawienie masy odpadów komunalnych przekazanych w poszczególnych miesiącach 2025 r.



Dodatkowo mieszkańcy dostarczyli do Elektronicznej Altany Odpadowej (EAO) wymienione poniżej posegregowane odpady komunalne:

- opakowania z papieru i tektury: 0,7000 Mg
- opakowania ze szkła: 1,0000 Mg
- opakowania z tworzyw sztucznych: 0,2650 Mg
- opakowania z metali: 0,0100 Mg
- lampy fluorescencyjne i inne odpady zawierające rtęć: 0,0170 Mg
- leki inne niż wymienione w 20 03 31: 0,0780 Mg
- baterie i akumulatory inne niż wymienione w 20 01 33: 0,2010 Mg
- zużyte urządzenia elektryczne i elektroniczne inne niż wymienione w 20 01 21, 20 01 23, 20 01 35: 0,8070 Mg.

W 2025 r. dwa punkty zbierające odpady komunalne i działające na terenie gminy Bralin, zebrały łącznie 19,1529 ton opakowań z metali.

## VII. Ilości niesegregowanych (zmieszanych) odpadów komunalnych i bioodpadów stanowiących odpady komunalne, odbieranych z terenu gminy oraz przeznaczonych do składowania pozostałości z sortowania i pozostałości z procesu mechaniczno-biologicznego z przetwarzania niesegregowanych (zmieszanych) odpadów komunalnych.

Zgodnie z art. 9e ust. 1 pkt. 2 ustawy o utrzymaniu czystości i porządku w gminach podmiot odbierający odpady komunalne od właścicieli nieruchomości jest zobowiązany do przekazywania odebranych niesegregowanych (zmieszanych) odpadów komunalnych do instalacji komunalnej. Dane o ilościach odpadów odebranych z terenu gminy Bralin zestawiono w tabeli 6. Ilość odpadów komunalnych niesegregowanych (zmieszanych) odebranych z terenu gminy Bralin w 2025 roku

wynosi 1557,9720 Mg, z czego 1549,3000 Mg przekazana została do ZZO Olszowa Sp. z o.o., a 7,7920 Mg do FCC Śląsk Sp. z o.o., celem przetworzenia w procesie mechaniczno-biologicznego przetwarzania odpadów (R-12). Z kolei 0,8800 Mg trafiło do Zakładu Gospodarowania Odpadami GAĆ Sp. z o.o. na proces D13.

Z informacji pozyskanych z ZZO Olszowa Sp. z o.o. wynika, iż w 2025 r. w wyniku mechaniczno-biologicznego przetwarzania zmieszanych odpadów komunalnych (20 03 01) wydzielono pozostałości (o kodzie 19 12 12) poddawane składowaniu (procesowi D5) w ilości 278,8732 Mg oraz o kodzie 19 05 99 w ilości 760,2421 Mg, które zostały przekazane do składowania. Dodatkowo poddano składowaniu odpady wydzielone w kolejnych instalacjach i są to odpady o kodzie 19 05 99 w ilości 5,0041 Mg i 19 12 12 – 12,8425 Mg. W wyniku sortowania odpadów odebranych selektywnie w 2025 r. powstał odpad o kodzie 19 12 12 – Inne odpady (w tym zmieszane substancje i przedmioty) z mechanicznej obróbki odpadów inne niż wymienione w 19 12 11 w ilości 89,5737 Mg, który został przekazany do składowania na składowisku odpadów (z tego 82,0031 Mg pochodziło z instalacji MBP ZZO Olszowa).

Ze sprawozdania podmiotu odbierającego odpady wynika, że w 2025 r. w wyniku mechaniczno-biologicznego przetwarzania zmieszanych odpadów komunalnych (20 03 01) w FCC Śląsk Sp. z o.o. wydzielono odpady o kodzie 19 05 99 w ilości 1,1658 Mg i 19 12 12 w ilości 1,1886 Mg, które zostały przekazane do składowania. Z kolei w instalacji Zakład Gospodarowania Odpadami GAĆ Sp. z o.o. w wyniku przetwarzania zmieszanych odpadów komunalnych (20 03 01) wydzielono odpady o kodzie 19 12 12 w ilości 0,2640 Mg, które zostały przekazane do składowania.

#### **VIII. Masa odpadów komunalnych wytworzonych na terenie gminy przekazanych do termicznego przekształcania oraz stosunek masy odpadów komunalnych przekazanych do termicznego przekształcania do masy odpadów komunalnych wytworzonych na terenie gminy.**

Spośród odpadów odebranych z terenu gminy Bralin w 2025 r. przekazano do termicznego przekształcania następujące ich rodzaje:

<b>Kod</b>	<b>Rodzaj odpadu</b>	<b>Masa odpadu przekazana do termicznego przekształcania w tonach</b>	<b>Sposób zagospodarowania odebranych odpadów</b>
19 12 10 (z 15 01 01)	Odpady palne (paliwo alternatywne)	3,0787	R1 – wykorzystanie głównie jako paliwa lub innego środka wytwarzania energii
19 12 10 (z 15 01 02)	Odpady palne (paliwo alternatywne)	0,0260	R1 – wykorzystanie głównie jako paliwa lub innego środka wytwarzania energii
19 12 10 (z 15 01 06)	Odpady palne (paliwo alternatywne)	52,4305	R1 – wykorzystanie głównie jako paliwa lub innego środka wytwarzania energii
19 12 10 (z 20 02 03)	Odpady palne (paliwo alternatywne)	0,8056	R1 – wykorzystanie głównie jako paliwa lub innego środka wytwarzania energii
19 12 10 (z 20 03 07)	Odpady palne (paliwo alternatywne)	138,0525	R1 – wykorzystanie głównie jako paliwa lub innego środka wytwarzania energii
19 12 10	Odpady palne (paliwo alternatywne)	148,5841	R1 – wykorzystanie głównie jako paliwa lub

(z 20 03 01)			innego środka wytwarzania energii
<b>suma</b>		342,9774	

Stosunek masy odpadów komunalnych przekazanych do termicznego przekształcania do masy odpadów komunalnych odebranych i zebranych z terenu gminy wynosi:

$$342,9774 \text{ Mg} / 2920,5369 \text{ Mg} \times 100 = \mathbf{11,74 \%}.$$

## **IX. Podsumowanie.**

Przedmiotowa analiza stanu gospodarki odpadami komunalnymi na terenie gminy Bralin obejmująca swym zakresem 2025 rok została sporządzona w celu dostarczenia informacji na temat funkcjonującego w analizowanym okresie systemu odpadowego, a także weryfikacji ewentualnych możliwości technicznych i organizacyjnych gminy w zakresie gospodarowania odpadami komunalnymi.

Priorytetowe zadania dla gminy Bralin na lata następne to nieustanne prowadzenie efektywnego systemu selektywnej zbiórki odpadów komunalnych u „źródła” ich powstania. System zbiórki „u źródła” to najbardziej efektywny sposób selektywnej zbiórki odpadów, a jednocześnie najbardziej skomplikowany organizacyjnie. Największe trudności sprawia brak nawyków społeczeństwa do selektywnej zbiórki, częste załamywanie się obrotu surowców wtórnych, brak przystosowania przemysłu do wykorzystania odpadów, a także brak odpowiednich bodźców ekonomicznych i finansowych.