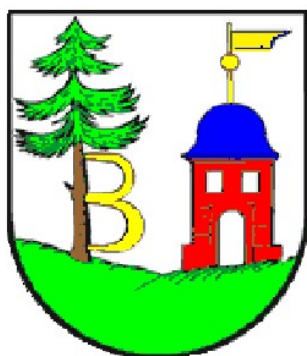


**ANALIZA STANU GOSPODARKI
ODPADAMI KOMUNALNYMI
DLA GMINY BRALIN
ZA 2022 ROK**



kwiecień 2023 r.

Opracowała: Małgorzata Krzak

Analizę zatwierdził:

WÓJT GMINY BRALIN

/-/ Piotr Hołoś

26.04.2023 r.

.....
(data, podpis Wójta Gminy Bralin)

I. WPROWADZENIE

I.1. Podstawa prawna i cel sporządzenia analizy.

Jednym z zadań gminy jest dokonanie corocznej analizy stanu gospodarki odpadami komunalnymi, w celu weryfikacji możliwości technicznych i organizacyjnych gminy w zakresie gospodarowania odpadami komunalnymi. Obowiązek ten wynika z art. 3 ust. 2 pkt. 10 ustawy z dnia 13 września 1996 r. *o utrzymaniu czystości i porządku w gminach* (tekst jednolity: Dz. U. z 2022 r., poz. 2519 ze zm.). Z kolei podstawę opracowania analizy i zakres, jaki powinna ona zawierać określono w art. 9tb ust. 1 cytowanej wcześniej ustawy. Zgodnie z powyższymi zapisami ustawowymi, przedmiotową analizę sporządzono na podstawie następujących dokumentów:

- ✓ sprawozdań złożonych przez podmioty odbierające odpady komunalne od właścicieli nieruchomości, sprawozdania podmiotu prowadzącego punkt selektywnego zbierania odpadów komunalnych oraz sprawozdań podmiotów zbierających odpady komunalne,
- ✓ informacji przekazanych przez prowadzącego instalację komunalną,
- ✓ rocznego sprawozdania z realizacji zadań z zakresu gospodarowania odpadami komunalnymi,
- ✓ innych dostępnych danych o czynnikach wpływających na koszty systemu gospodarowania odpadami komunalnymi, np. sprawozdania rocznego z wykonania budżetu Gminy Bralin za 2022 rok.

Zgodnie z ww. przepisami prawa Wójt sporządza analizę stanu gospodarki odpadami komunalnymi, obejmującą w szczególności:

- możliwości przetwarzania niesegregowanych (zmieszanych) odpadów komunalnych, bioodpadów stanowiących odpady komunalne oraz przeznaczonych do składowania pozostałości z sortowania odpadów komunalnych i pozostałości z procesu mechaniczno-biologicznego przetwarzania niesegregowanych (zmieszanych) odpadów komunalnych;
- potrzeby inwestycyjne związane z gospodarowaniem odpadami komunalnymi;
- koszty poniesione w związku z odbieraniem, odzyskiem, recyklingiem i unieszkodliwianiem odpadów komunalnych w podziale na wpływy, wydatki i nadwyżki z opłat za gospodarowanie odpadami komunalnymi;
- liczbę mieszkańców;
- liczbę właścicieli nieruchomości, którzy nie zawarli umowy, o której mowa w art. 6 ust. 1, w imieniu których gmina powinna podjąć działania, o których mowa w art. 6 ust. 6–12;
- ilość odpadów komunalnych wytwarzanych na terenie gminy;
- ilość niesegregowanych (zmieszanych) odpadów komunalnych i bioodpadów stanowiących odpady komunalne, odbieranych z terenu gminy oraz przeznaczonych do składowania pozostałości z sortowania odpadów komunalnych i pozostałości z procesu mechaniczno-biologicznego przetwarzania niesegregowanych (zmieszanych) odpadów komunalnych;
- uzyskane poziomy przygotowania do ponownego użycia i recyklingu odpadów komunalnych;
- masę odpadów komunalnych wytworzonych na terenie gminy przekazanych do termicznego przekształcania oraz stosunek masy odpadów komunalnych przekazanych do termicznego przekształcania do masy odpadów komunalnych wytworzonych na terenie gminy.

W ustawie o utrzymaniu czystości i porządku w gminach wyznaczono termin sporządzenia przedmiotowej analizy, tj. do dnia 30 kwietnia za poprzedni rok kalendarzowy.

Ponadto określono, iż analiza stanu gospodarki odpadami komunalnymi podlega publicznemu udostępnieniu na stronie internetowej Biuletynu Informacji Publicznej urzędu gminy.

I.2. Przepisy prawa miejscowego z zakresu gospodarki odpadami komunalnymi na terenie gminy Bralin.

W 2022 roku obowiązywały następujące uchwały Rady Gminy Bralin regulujące zasady funkcjonowania systemu:

- NR XXX/181/2020 RADY GMINY BRALIN z dnia 16 grudnia 2020 r. w sprawie regulaminu utrzymania czystości i porządku na terenie Gminy Bralin;
- NR LXV/339/2022 RADY GMINY BRALIN z dnia 29 listopada 2022 r. w sprawie zmiany uchwały w sprawie regulaminu utrzymania czystości i porządku na terenie Gminy Bralin;
- NR XXX/183/2020 RADY GMINY BRALIN z dnia 16 grudnia 2020 r. w sprawie szczegółowego sposobu i zakresu świadczenia usług w zakresie odbierania odpadów komunalnych od właścicieli nieruchomości i zagospodarowania tych odpadów;
- NR LXV/338/2022 RADY GMINY BRALIN z dnia 29 listopada 2022 r. w sprawie zmiany uchwały w sprawie szczegółowego sposobu i zakresu świadczenia usług w zakresie odbierania odpadów komunalnych od właścicieli nieruchomości i zagospodarowania tych odpadów;
- NR XX/133/2020 RADY GMINY BRALIN z dnia 29 kwietnia 2020 r. w sprawie wzoru deklaracji o wysokości opłaty za gospodarowanie odpadami komunalnymi składanej przez właściciela nieruchomości;
- NR LXV/341/2022 RADY GMINY BRALIN z dnia 29 listopada 2022 r. w sprawie zmiany uchwały w sprawie wzoru deklaracji o wysokości opłaty za gospodarowanie odpadami komunalnymi składanej przez właściciela nieruchomości;
- NR XX/134/2020 Rady Gminy Bralin z dnia 29 kwietnia 2020 r. w sprawie zwolnienia w części z opłaty za gospodarowanie odpadami komunalnymi;
- NR XX/132/2020 RADY GMINY BRALIN z dnia 29 kwietnia 2020 r. w sprawie odbierania odpadów komunalnych od właścicieli nieruchomości, na których nie zamieszkują mieszkańcy, a powstają odpady komunalne oraz ustalenia stawki opłaty za pojemnik lub worek;
- NR XXLIX/261/2021 RADY GMINY BRALIN z dnia 15 grudnia 2021 r. w sprawie odbierania odpadów komunalnych od właścicieli nieruchomości, na których nie zamieszkują mieszkańcy, a powstają odpady komunalne oraz ustalenia stawki opłaty za worek lub pojemnik o określonej pojemności;
- NR XIV/92/2019 RADY GMINY BRALIN z dnia 30 października 2019 r. w sprawie wyboru metody ustalenia opłaty za gospodarowanie odpadami komunalnymi, ustalenia stawki opłaty oraz określenia stawki opłaty podwyższonej;
- NR XLIX/262/2021 RADY GMINY BRALIN z dnia 15 grudnia 2021 r. w sprawie ustalenia ryczałtowej stawki opłaty za gospodarowanie odpadami komunalnymi dla nieruchomości, na których znajdują się domki letniskowe lub innych nieruchomości wykorzystywanych na cele rekreacyjno – wypoczynkowe.

I.3. Opis systemu gospodarki odpadami komunalnymi na terenie gminy Bralin w 2022 r.

W obowiązującym systemie gospodarowania odpadami komunalnymi w zamian za uiszczaną przez właścicieli nieruchomości opłatę, gmina gospodaruje odpadami komunalnymi. Na mocy uchwały systemem tym objęto, od lipca 2013 roku, także nieruchomości niezamieszkałe, znajdujące się na terenie gminy Bralin, na których powstają odpady komunalne. Uchwałą NR XX/132/2020 Rady Gminy Bralin z dnia 29 kwietnia 2020 roku w sprawie odbierania odpadów komunalnych od właścicieli nieruchomości, na których nie zamieszkują mieszkańcy, a powstają odpady komunalne oraz ustalenia stawki opłaty za pojemnik o określonej pojemności, przyjęto stawki opłaty za odbiór odpadów komunalnych z tych nieruchomości, które obowiązywały również w 2022 roku.

Sposób zbierania odpadów na obszarze gminy Bralin przedstawia się następująco. Do zbierania odpadów zmieszanych, czyli odpadów pozostałych po wysegregowaniu poszczególnych frakcji odpadów zbieranych selektywnie, stosowane są pojemniki 120 i 240 litrów, bądź większe w przypadku nieruchomości niezamieszkałych. Kubły przekazane mieszkańcom są własnością gminy, a większe pojemniki i kontenery należą do podmiotów prowadzących działalność gospodarczą. Zbiórka selektywna prowadzona jest w systemie workowym. Worki dostarczane są przez firmę odbierającą odpady. W zielonym worku gromadzone są różnego koloru opakowania szklane, w niebieskim - opakowania z papieru i tektury, w brązowym – odpady ulegające biodegradacji, a w żółtym metale i tworzywa sztuczne – tzw. zmieszane odpady opakowaniowe, w tym: opakowania z tworzyw sztucznych, drobny złom i opakowania wielomateriałowe. Biodopady, w tym trawa, liście czy obierki warzyw mogą być zagospodarowane we własnym zakresie - w przydomowych kompostownikach. Mogą być również wywożone przez mieszkańców do PSZOK-u. Ponadto dwa razy w roku (wiosną i jesienią) organizowane są tzw. wystawki, czyli odbiór sprzed posesji takich odpadów, jak: meble i inne odpady wielkogabarytowe oraz zużyty sprzęt elektryczny i elektroniczny.

Na podstawie art. 6k ust. 4a ustawy z dnia 13 września 1996 r. o utrzymaniu czystości i porządku w gminach, Rada Gminy Bralin uchwałą Nr XX/134/2020 z dnia 29 kwietnia 2020 r. w sprawie zwolnienia w części z opłaty za gospodarowanie odpadami komunalnymi (Dz. U. Woj. Wlkp. z 2020 r., Poz. 3837), wprowadziła dla właścicieli nieruchomości zabudowanych budynkami mieszkalnymi jednorodzinnymi kompostujących biodopady stanowiące odpady komunalne w kompostowniku przydomowym, zwolnienie w wysokości 1 zł miesięcznie od osoby. Warunkiem częściowego zwolnienia z opłaty za gospodarowanie odpadami komunalnymi jest złożenie przez właściciela nieruchomości pierwszej deklaracji lub zmiany deklaracji o wysokości opłaty za gospodarowanie odpadami komunalnymi oraz oświadczenie w deklaracji posiadania kompostownika przydomowego i kompostowania w nim biodopadów stanowiących odpady komunalne.

Przez cały analizowany rok odpady komunalne, objęte gminnym systemem, odbierane były i transportowane przez Przedsiębiorstwo Komunalno-Transportowe „WENCEL” z siedzibą przy ul. Poznańskiej 9, 63-600 Kępno. Podmiot ten wyłoniony został, na podstawie art. 6d ust. 1 ustawy z dnia 13 września 1996 r. o utrzymaniu czystości i porządku w gminach, zgodnie z ustawą z dnia 29 stycznia 2004 r. - Prawo zamówień publicznych, po przeprowadzeniu przetargu. Z wykonawcą tym zawarta została umowa z mocą obowiązującą

do dnia 30 czerwca 2023 roku. Zgodnie z zapisami umownymi podmiot ten zobowiązany jest do przekazania zebranych odpadów do instalacji komunalnej - ZZO Olszowa Sp. z o.o.

W 2022 roku, odpady komunalne zbierane z terenu gminy Bralin przekazywane były, celem ich dalszego zagospodarowania, do Zakładu Zagospodarowania Odpadów Olszowa Spółka z ograniczoną odpowiedzialnością (w skrócie ZZO Olszowa Sp. z o.o.) z siedzibą Olszowa ul. Bursztynowa 55, 63-600 Kępno. Zakład ten to wielofunkcyjna, w pełni zautomatyzowana i zintegrowana instalacja MBP, przygotowana do realizacji celów wyznaczonych w gospodarce odpadami, umożliwia segregację zarówno odpadów komunalnych zmieszanych, jak i również odpadów pochodzących z selektywnej zbiórki. Rodzaj oraz układ zamaszynowania i wyposażenia urządzeń w poszczególnych obiektach ukierunkowany jest na skuteczny odzysk poszczególnych frakcji, ograniczania masy składowanych odpadów komunalnych ulegających biodegradacji oraz minimalizacji odpadów deponowanych na składowisku. Zastosowana technologia pozwala na automatyczne i zdefiniowane wyodrębnienie ze zmieszanych odpadów komunalnych następujących frakcji:

- frakcji surowcowej: instalacja umożliwia wydzielenie 15 podstawowych frakcji materiałowych na poziomie ok. 80 – 85% ich zawartości w strumieniu odpadów podawanych na linię (w obszarze działania separatorów optycznych, separatorów metali i separatora balistycznego) oraz ich automatyczne sprasowanie i zbelowanie;
- zdefiniowanej frakcji wysokokalorycznej przeznaczonej do produkcji paliwa alternatywnego;
- frakcji drobnej (0-80) kierowanej do biostabilizacji w zamkniętych reaktorach systemu statycznego BIODEGMA.

I.4. Wysokość opłat za gospodarowanie odpadami komunalnymi.

Stawki opłaty dla mieszkańców nie uległy zmianie w 2022 roku i były zgodne z uchwałą NR XIV/92/2019 RADY GMINY BRALIN z dnia 30 października 2019 r. w sprawie wyboru metody ustalenia opłaty za gospodarowanie odpadami komunalnymi, ustalenia stawki opłaty oraz określenia stawki opłaty podwyższonej (Dz. U. Woj. Wlkp. z 2019 r., Poz. 9488).

Tabela 1. *Stawki opłaty za gospodarowanie odpadami komunalnymi dla nieruchomości zamieszkałych obowiązujące w 2022 r.*

Stawka opłaty za mieszkańca na miesiąc (obowiązkiem właściciela nieruchomości jest zbieranie w sposób selektywny powstałych na terenie nieruchomości odpadów)	Podwyższona stawka opłaty za gospodarowanie odpadami komunalnymi, jeżeli właściciel nieruchomości nie wypełnia obowiązku zbierania odpadów komunalnych w sposób selektywny	Wysokość miesięcznej opłaty
25,00 zł	50,00 zł	stanowi iloczyn liczby mieszkańców oraz stawki opłaty

Tabela 2. *Stawki opłaty za gospodarowanie odpadami komunalnymi dla nieruchomości, na których nie zamieszkują mieszkańcy obowiązujące od marca 2022 r.*

Pojemność pojemnika (przypadku pojemności 120l również worka)	Stawka opłaty za pojemnik (obowiązkiem właściciela nieruchomości jest zbieranie w sposób selektywny powstałych na terenie nieruchomości odpadów)	Podwyższona stawka opłaty za gospodarowanie odpadami komunalnymi, jeżeli właściciel nieruchomości nie wypełnia obowiązku zbierania odpadów komunalnych w sposób selektywny	Wysokość miesięcznej opłaty
120 l	17,00 zł	51,00 zł	stanowi iloczyn liczby pojemników oraz stawki opłaty
240 l	34,00 zł	102,00 zł	
1100 l	153,00 zł	459,00 zł	
7000 l	986,00 zł	2958,00 zł	

Tabela 3. *Ryczałtowe stawki opłaty za gospodarowanie odpadami komunalnymi dla nieruchomości, na których znajdują się domki letniskowe lub inne nieruchomości wykorzystywane na cele rekreacyjno-wypoczynkowe, jedynie przez część roku, obowiązujące w 2022r.*

Roczna, ryczałtowa stawka opłaty od nieruchomości wykorzystywanej na cele rekreacyjno-wypoczynkowe	
jeżeli odpady komunalne są zbierane i odbierane w sposób selektywny	jeżeli odpady komunalne nie są zbierane i odbierane w sposób selektywny
170,00 zł	340,00 zł

II. OCENA MOŻLIWOŚCI TECHNICZNYCH I ORGANIZACYJNYCH GMINY BRALIN.

II.1. Możliwości przetwarzania niesegregowanych (zmieszanych) odpadów komunalnych, bioodpadów stanowiących odpady komunalne oraz przeznaczonych do składowania pozostałości z sortowania odpadów komunalnych i pozostałości z procesu mechaniczno-biologicznego przetwarzania niesegregowanych (zmieszanych) odpadów komunalnych.

Sejmik Województwa Wielkopolskiego, uchwałą Nr XXII/405/20 z dnia 28 września 2020 r., przyjął „Plan gospodarki odpadami dla województwa wielkopolskiego na lata 2019-2025 wraz z planem inwestycyjnym”. Opracowanie to zniósło podział na regiony gospodarki odpadami komunalnymi oraz wskazało instalacje komunalne (zamiast dotychczasowych instalacji RIPOK), tj. instalacji zapewniających:

1. mechaniczno-biologiczne przetwarzanie niesegregowanych (zmieszanych) odpadów komunalnych i wydzielenie z niesegregowanych (zmieszanych) odpadów komunalnych frakcji nadających się w całości lub w części do odzysku,
2. składowanie odpadów powstających w procesie mechaniczno-biologicznego przetwarzania niesegregowanych (zmieszanych) odpadów komunalnych oraz pozostałości z sortowania odpadów komunalnych.

Gmina Bralin jest jednym z 13 współników Zakładu Zagospodarowania Odpadów Olszowa Sp. z o.o. Udziałowcami przedsiębiorstwa są wyłącznie jednostki samorządu terytorialnego z powiatów kępińskiego, oleśnickiego i ostrzeszowskiego, w tym Gminy: Kępno, Baranów, Doruchów, Dziadowa Kłoda, Łęka Opatowska, Międzybórz, Oleśnica, Miasto Oleśnica, Perzów, Rychtal, Syców i Trzcinica.

W ww. WPGO wymieniony został m. in. Zakład Zagospodarowania Odpadów Olszowa Sp. z o.o., ul. Bursztynowa 55, Olszowa, 63-600 Kępno, który zarządza następującymi instalacjami:

1. Kompostownia odpadów zielonych i innych bioodpadów,
2. Instalacja przetwarzania odpadów budowlanych,
3. Sortownia odpadów zbieranych selektywnie,
4. Instalacje do mechaniczno-biologicznego przetwarzania niesegregowanych (zmieszanych) odpadów komunalnych ZZO Olszowa Instalacja MBP

Z uwagi na fakt, iż Gmina Bralin jest jednym z udziałowców ww. spółki, wszystkie odpady komunalne odebrane w 2022 roku, w tym zmieszane odpady komunalne, bioodpady oraz inne odpady ze zbiórki selektywnej, przekazane zostały do ZZO Olszowa Sp. z o.o. Odpady po rozsegregowaniu na poszczególne frakcje surowcowe były poddane kolejnym procesom przetworzenia. Frakcje surowcowe były przekazywane do recyklingu bądź odzysku energetycznego, natomiast frakcja biologiczna została poddana stabilizacji tlenowej, a następnie w większości zdeponowana na składowisku. W ramach pracy instalacji, przekazane odpady ulegające biodegradacji zostały poddane kompostowaniu, a powstały kompost nieodpowiadający wymaganiom, spółka zdeponowała na nowej kwaterze składowiska, a częściowo przekazywała podmiotom zewnętrznym celem wykorzystania w procesach odzysku.

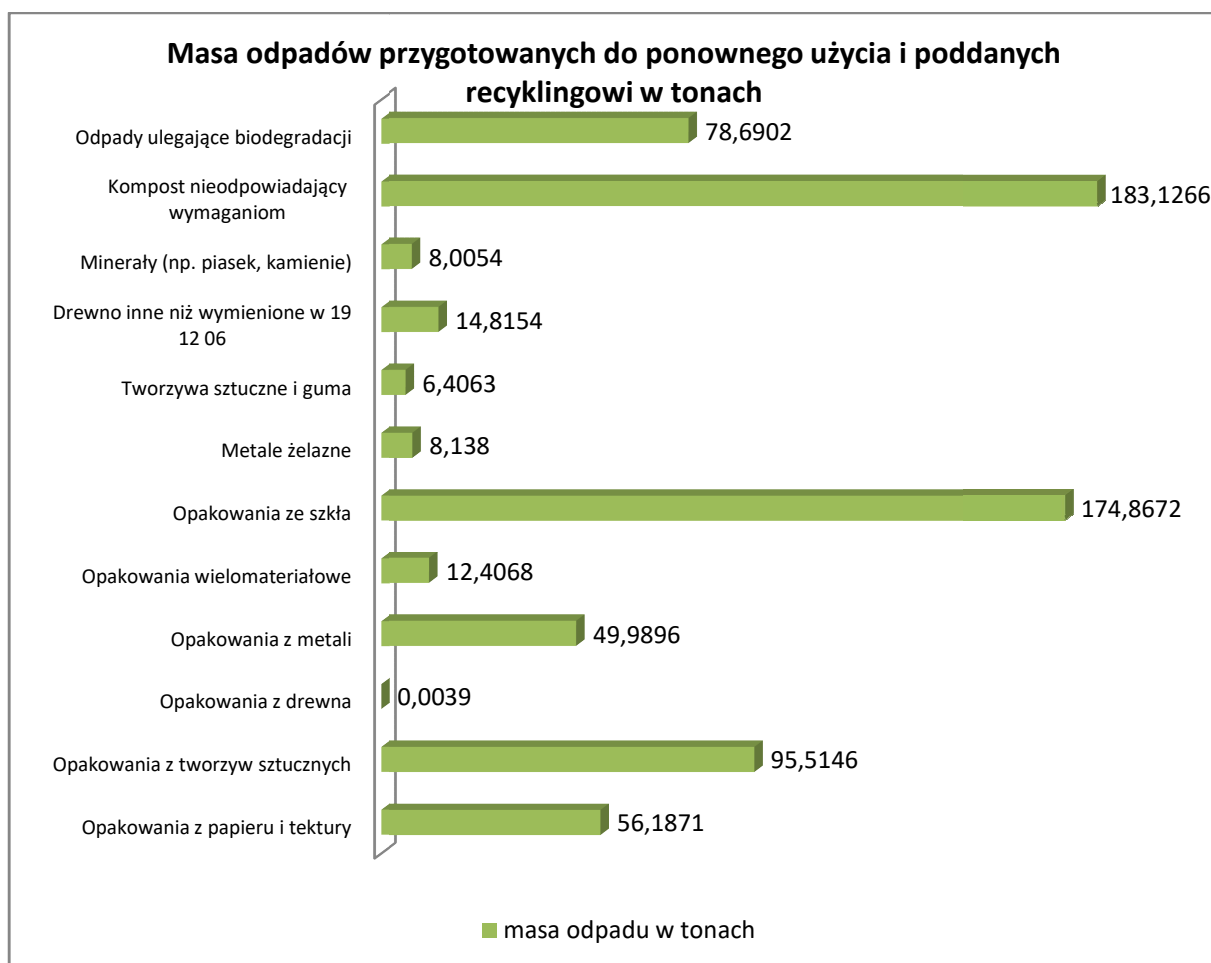
Rozpoczęcie eksploatacji ww. instalacji zapewniło, zgodne z obowiązującymi przepisami prawa, mechaniczno-biologiczne przetwarzanie odpadów komunalnych zbieranych z terenu gminy Bralin.

W przypadku, gdy instalacja ulegnie awarii lub nie może przyjmować odpadów z innych przyczyn, wskazane do przyjmowania odpadów z regionu są instalacje zastępcze.

II.2. Informacja o masie odpadów przygotowanych do ponownego użycia i poddanych recyklingowi.

Łączna masa odpadów przygotowanych do ponownego użycia i poddanych recyklingowi z odpadów odebranych i zebranych z terenu gminy Bralin w 2022 r. wynosi 688,1511 Mg.

Wykres 1. Zestawienie masy poszczególnych frakcji odpadów komunalnych przygotowanych do ponownego użycia i poddanych recyklingowi w 2022 r.



Osiągnięte przez gminę Bralin poziomy recyklingu i przygotowania do ponownego użycia oraz ograniczenia masy odpadów komunalnych ulegających biodegradacji przekazywanych do składowania, obliczone na potrzeby rocznego sprawozdania Wójta Gminy Bralin z realizacji zadań z zakresu gospodarowania odpadami komunalnymi, przedstawiono w poniższej tabeli:

Tabela 4. Osiągnięte przez gminę Bralin poziomy recyklingu i przygotowania do ponownego użycia oraz ograniczenia masy odpadów komunalnych ulegających biodegradacji przekazywanych do składowania.

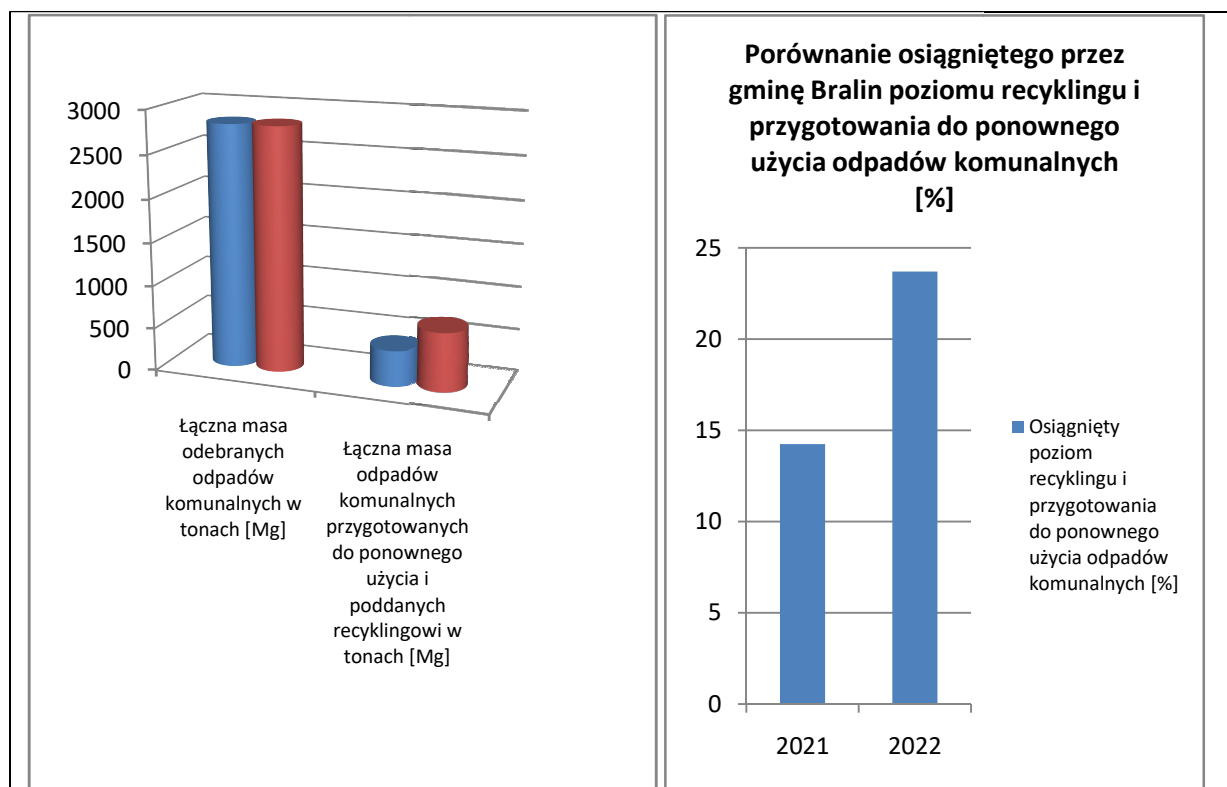
Osiągnięty poziom recyklingu i przygotowania do ponownego użycia odpadów komunalnych.	23,7 %
Łączna masa odpadów komunalnych przygotowanych do ponownego użycia i poddanych recyklingowi.	688,1511 Mg
Osiągnięty poziom ograniczenia masy odpadów komunalnych ulegających biodegradacji przekazywanych do składowania.	59,55 %
Osiągnięty poziom składowania odpadów komunalnych i odpadów pochodzących z przetwarzania odpadów komunalnych	51,45%

W 2022 r. z zebranych odpadów ulegających biodegradacji powstał kompost niespełniający wymogów prawa, który został przekazany do rolniczego wykorzystania w procesie odzysku R10 - Obróbka na powierzchni ziemi przynosząca korzyści dla rolnictwa lub poprawę stanu środowiska. Gmina Bralin osiągnęła niższy poziom ograniczenia masy odpadów komunalnych ulegających biodegradacji przekazywanych do składowania, w porównaniu do roku poprzedniego (w 2021r. – 81,67% w stosunku do masy odpadów komunalnych ulegających biodegradacji wytworzonych w 1995 r.).

W przypadku poziomu składowania odpadów komunalnych i odpadów pochodzących z przetwarzania odpadów komunalnych to ustawodawca zobowiązał gminy do nie przekraczania tego poziomu w wysokości 30% wagowo – za każdy rok w latach 2025-2029, czyli będzie to weryfikowane w kolejnych latach.

W 2022 r. gmina Bralin osiągnęła nieznacznie niższy poziom przygotowania do ponownego użycia i recyklingu odpadów komunalnych niż wymagany ustawowo, który wynosi 25%. Powyższe wynika przede wszystkim ze zmian przepisów prawa, które wskazują na konieczność i obowiązek zwiększenia masy odpadów zbieranych selektywnie w stosunku do całkowitej masy odpadów odbieranych i zbieranych z terenu gminy, a w konsekwencji związane jest ze zmianą metody obliczania tego poziomu w stosunku do lat poprzednich.

Wykres 2. Porównanie masy odpadów odebranych w 2021 r. i przekazanych do odzysku z osiągniętym poziomem recyklingu i przygotowania do ponownego użycia odpadów komunalnych w 2022 r.



Analizując powyższe, zauważa się, iż należy podjąć niezbędne działania zmierzające do osiągnięcia wymaganego przepisami prawa poziomu przygotowania do ponownego użycia i recyklingu odpadów komunalnych. Gmina Bralin, jako udziałowiec spółki ZZO Olszowa, realizuje już takie poczynania poprzez wykonywanie zadania inwestycyjnego pn.: „Modernizacja i rozbudowa Zakładu Zagospodarowania Odpadów w miejscowości Olszowa”, opisanego dokładnie w pkt. II.3. Przedsięwzięcie to zapewni zwiększenie przepustowości

instalacji oraz jej dostosowanie do aktualnych potrzeb w zakresie recyklingu i odzysku dostarczanych odpadów komunalnych. Jednocześnie spółka podjęła szereg działań mających na celu umożliwienie przekazywania wytwarzanego kompostu do rolniczego wykorzystania w procesie odzysku R10, a w przyszłości również do wykorzystywania części kompostu jako nawóz. Oczywiście proces ten wymaga uzyskania niezbędnych zezwoleń i decyzji administracyjnych umożliwiających podjęcie tego typu działań. Należy również wspomnieć o przeprowadzanych przez ZZO Olszowa Sp. z o.o. kampaniach edukacyjnych kierowanych zarówno do dzieci, jak i dorosłych mieszkańców gmin będących udziałowcami spółki, a które to upowszechniają wiedzę i postawy ekologiczne mieszkańców. Uzupełnieniem tych działań jest edukacja na temat właściwej segregacji odpadów realizowana przez samą gminę Bralin za pośrednictwem strony internetowej www.bralin.pl czy dwumiesięcznika „Życie Gminy Bralin” lub w formie konkursu.

Z całą pewnością, realizacja wymienionych powyżej zadań, we współpracy z mieszkańcami gminy, zapewni w kolejnych latach osiągnięcie przez gminę Bralin, wszystkich ustawowych poziomów.

II.3. Potrzeby inwestycyjne związane z gospodarowaniem odpadami komunalnymi.

Z uwagi na fakt, iż odbiór odpadów został zlecony w ramach przetargu w trybie podstawowym z negocjacjami firmie zewnętrznej, dlatego w tym zakresie nie są planowane żadne przedsięwzięcia inwestycyjne. Worki do selektywnej zbiórki odpadów dostarcza właśnie ten podmiot.

Przyjęty system gospodarowania przedmiotowymi odpadami komunalnymi zakłada wyposażenie na koszt gminy wszystkich nieruchomości zamieszkałych w pojemniki na odpady. W 2022 roku gmina zakupiła 50 szt. pojemników 120 l, 25 szt. – 240 l oraz 10 szt. pojemników 1100 l. W miarę bieżących potrzeb gmina zakupuje cyklicznie niezbędne pojemniki.

Jako wspólnik spółki ZZO Olszowa Sp. z o.o. Gmina Bralin powierzyła spółce ZZO Olszowa, ul. Bursztynowa 55, 63-600 Kępno zagospodarowanie odpadów komunalnych, w tym odzysk i recykling, oraz prowadzenie Punktu Selektywnej Zbiórki Odpadów Komunalnych. Przedmiotowa Spółka realizuje w latach 2020 - 2023 zadanie inwestycyjne pn.: „Modernizacja i rozbudowa Zakładu Zagospodarowania Odpadów w miejscowości Olszowa”. Planowane zadanie obejmuje między innymi:

- rozbudowę i modernizację instalacji sortowania odpadów – części mechanicznej instalacji MBP w zakresie pozwalającym na zwiększenie efektywności sortowania odpadów zbieranych selektywnie oraz dostosowanie strefy rozładunku odpadów do zwiększającego się strumienia odpadów zbieranych selektywnie – frakcji lekkich z niebieskiego i żółtego worka/pojemnika,
- budowę instalacji kompostowania bioodpadów zbieranych selektywnie w systemie zamkniętym,
- rozbudowę i modernizację punktu selektywnej zbiórki odpadów komunalnych (PSZOK) z dostosowaniem do zwiększającego się strumienia odpadów przyjmowanych w PSZOK,
- dostosowanie infrastruktury ZZO do przetwarzania zwiększonych strumieni odpadów zbieranych selektywnie w zmodernizowanych i rozbudowanych instalacjach.

Przedsięwzięcie to obejmuje także dostawę urządzeń i maszyn niezbędnych do pracy ZZO Olszowa. Zmodernizowana i rozbudowana infrastruktura ZZO Olszowa pozwoli docelowo na zagospodarowanie (sortowanie) 10 000 Mg/rok dla odpadów zbieranych selektywnie oraz 12 000 Mg/rok bioodpadów.

Przewidywany, całkowity koszt realizacji przedsięwzięcia: brutto 54 251 258,70 PLN, tj. netto 44 207 690,00 PLN.

Wkład Funduszy Europejskich: do kwoty 30 061 229,20 PLN.

Pożyczka ze środków NFOŚiGW: do kwoty 14 146 461,00 PLN.

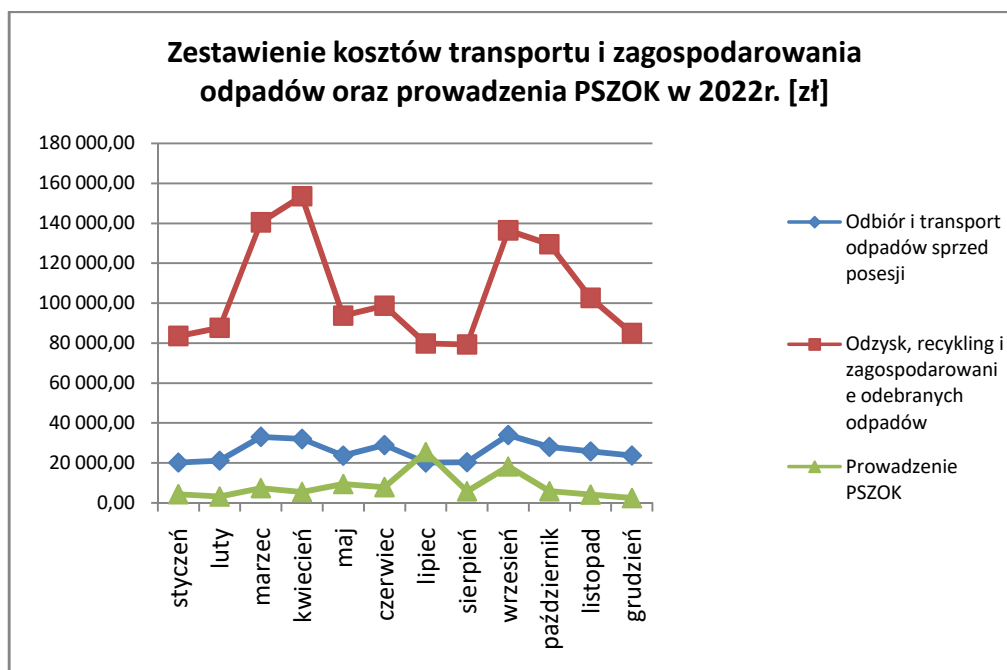
III. Koszty poniesione w związku z odbieraniem, odzyskiem, recyklingiem i unieszkodliwianiem odpadów komunalnych w podziale na wpływy, wydatki i nadwyżki z opłat za gospodarowanie odpadami komunalnymi.

Zestawienie wydatków poniesionych na odbieranie, transport, odzysk i recykling oraz unieszkodliwianie odpadów komunalnych przedstawiono w poniższej tabeli:

Tabela 5. Wydatki poniesione na transport i zagospodarowanie odpadów oraz prowadzenie PSZOK

Lp.	Źródło wydatków	Wydatki brutto w zł
		za okres od 01.01.2022r. do 31.12.2022r.
1.	Zakup usług, w tym transport, zagospodarowanie w ZZO Olszowa Sp. z o.o. i prowadzenie PSZOK	1 670 771,93
2.	Zakup pojemników	15 694,80
3.	Obsługa administracyjna (wynagrodzenie osobowe pracowników, składki na ubezpieczenie społeczne, składki na FP i FS)	35 892,00
Razem		1 722 358,73

Wykres 3. Koszty transportu i zagospodarowania odpadów w 2022 r.



Wpływy z opłat za gospodarowanie odpadami komunalnymi za okres od 01.01.2022r. do 31.12.2022r. kształtują się na następującym poziomie:

Należności z tytułu opłaty za gospodarowanie odpadami komunalnymi (przypis – odpis)	1 870 073,00 zł
Wpływy z tytułu opłaty za gospodarowanie odpadami komunalnymi, bez odsetek	1 880 037,55 zł
Wpływy z tytułu kosztów egzekucyjnych, opłaty komorniczej i kosztów upomnień	7 349,48
Wpływy z odsetek od nieterminowych wpłat	3 952,15

Wpływy z opłat za gospodarowanie odpadami komunalnymi w 2022 roku były wyższe od wykonanych wydatków związanych z systemem gospodarowania odpadami (1 891 339,18 zł - 1 722 358,73 zł = 168 980,45 zł), stąd nadwyżkę w kwocie 168 980,45 zł przeznaczono na zwiększenie planu wydatków w 2023 roku w dz.900.90002 § 4300.

IV. Liczba mieszkańców.

Liczba mieszkańców zameldowanych na dzień 31.12.2022r. – **6 369** osób.

Liczba mieszkańców zamieszkałych na terenie gminy Bralin wynikająca z deklaracji na dzień 31.12.2022 r. – **5761** osób.

Po weryfikacji dokumentów, ustalono, że 608 osób nie zamieszkuje na terenie Gminy Bralin. Rzeczywista liczba mieszkańców odbiega od liczby osób zameldowanych na pobyt stały lub tymczasowy. Część osób jest w dalszym ciągu zameldowanych na terenie gminy Bralin, podczas gdy studiują oraz pracują i mieszkają gdzie indziej.

Systemem objęto 5 761 osób oraz 112 podmiotów gospodarczych.

Liczba właścicieli nieruchomości, od których zostały odebrane odpady komunalne wynosi 1795.

V. Liczba właścicieli nieruchomości, którzy nie zawarli umowy, o której mowa w art. 6 ust. 1, w imieniu których gmina powinna podjąć działania, o których mowa w art. 6 ust. 6-12.

Stosownie do zapisów ustawy *o utrzymaniu czystości i porządku w gminach*, analizie powinna zostać poddana również liczba właścicieli nieruchomości, którzy nie zawarli umowy, o której mowa w art. 6 ust. 1 *o utrzymaniu czystości i porządku w gminach*, w imieniu których gmina powinna podjąć działania, o których mowa w art. 6 ust. 6-12 ww. ustawy. W 2021 r. nie wystąpiła taka sytuacja i gmina nie organizowała odbierania odpadów komunalnych z nieruchomości, których właściciele nie zawarli umowy, o której mowa w art. 6 ust. 1 ustawy *o utrzymaniu czystości i porządku w gminach*.

VI. Ilości odpadów komunalnych wytwarzanych na terenie gminy.

Na terenie Gminy Bralin nie były przeprowadzone badania morfologii odpadów. Na wytworzone odpady na terenie gminy składają się odpady odebrane od właścicieli nieruchomości oraz odpady dostarczone na PSZOK. Ilość odpadów komunalnych odebranych z terenu gminy Bralin w roku 2022 wynosi 2 746,101 Mg. Poniżej znajduje się

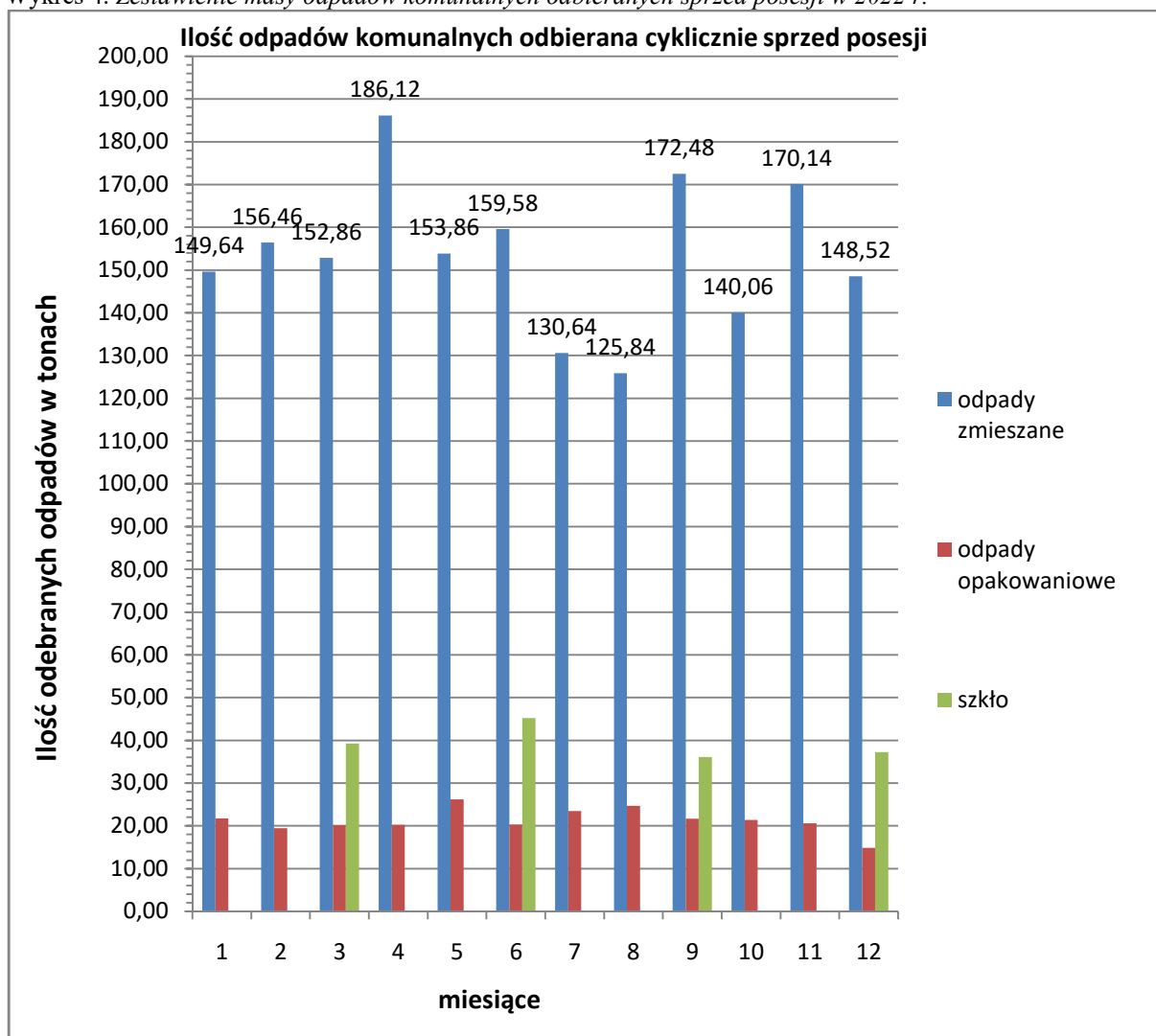
tabelaryczne zestawienie ilości odpadów komunalnych odebranych z terenu gminy Bralin w 2022 roku:

Tabela 6. Ilość odpadów komunalnych odebranych z terenu gminy Bralin.

Lp.	Rodzaj odpadu	Kod odpadu	Ilość odpadów w Mg
1	Niesegregowane (zmieszane) odpady komunalne	20 03 01	1856,381
2	Zmieszane odpady opakowaniowe	15 01 06	254,84
3	Opakowania ze szkła	15 01 07	157,86
4	Opakowania z papieru i tektury.	15 01 01	30,32
5	Papier i tektura	20 01 01	0,35
6	Szkło	20 01 02	0,052
7	Tworzywa sztuczne	20 01 39	0,416
8	Odpady wielkogabarytowe	20 03 07	210,74
9	Odpady ulegające biodegradacji	20 02 01	219,382
10	Inne odpady nieulegające biodegradacji	20 02 03	15,76
razem			2 746,101

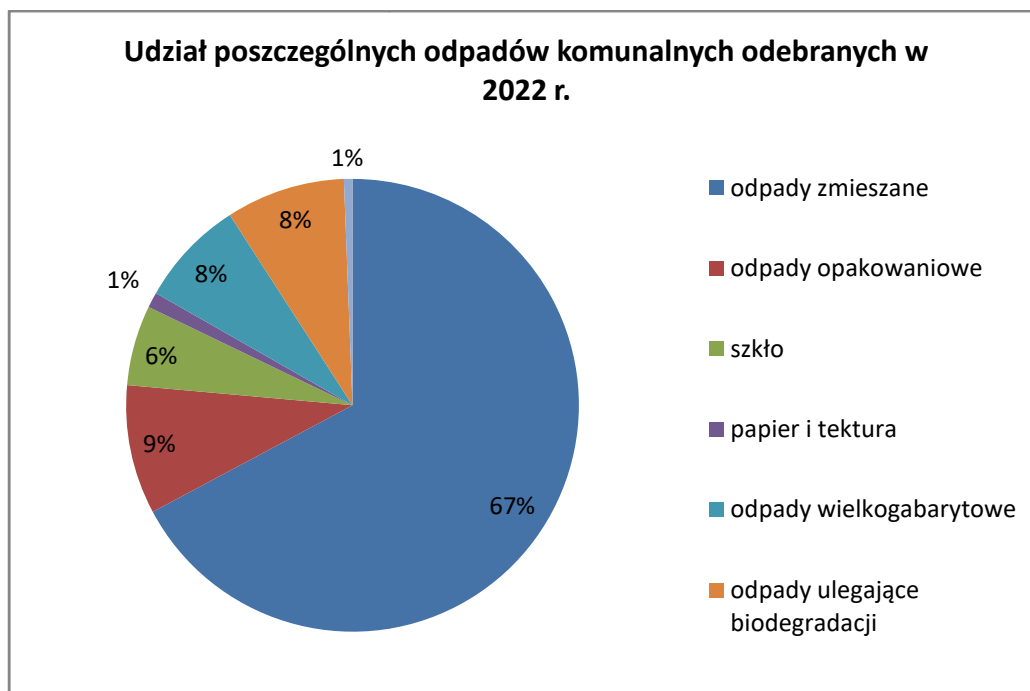
Zdecydowaną większość tych odpadów stanowią odpady odbierane cyklicznie sprzed posesji, przez podmiot wyłoniony w przetargu, w ramach umowy z gminą, co pokazano na poniższym wykresie:

Wykres 4. Zestawienie masy odpadów komunalnych odbieranych sprzed posesji w 2022 r.



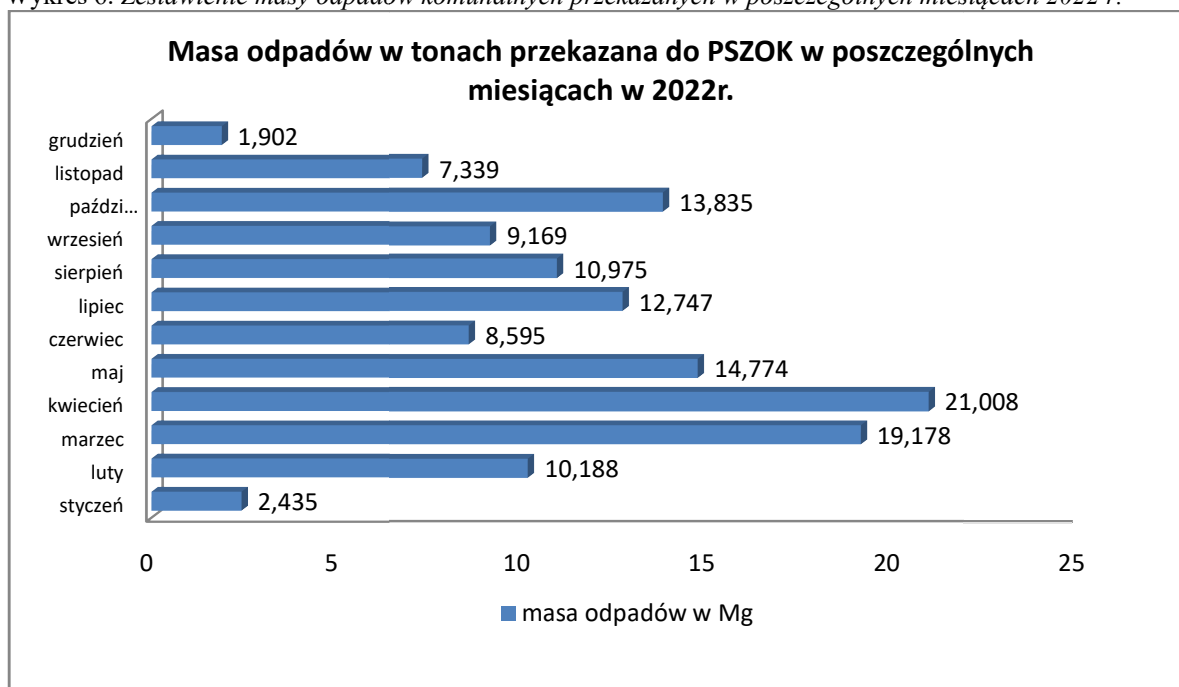
Odpady zmieszane stanowią 67% wszystkich zebranych odpadów, odpady opakowaniowe – 9%, odpady ulegające biodegradacji - 8%, szkło – 6%, odpady wielkogabarytowe - 8%, a papier – 1%, co przedstawia poniższy wykres.

Wykres 5. *Udział poszczególnych frakcji odpadów komunalnych odebranych w 2022 r.*



Gmina Bralin utworzyła wspólnie z innymi gminami jeden punkt selektywnego zbierania odpadów komunalnych. Zadanie prowadzenia ww. punktu powierzono ZZO Olszowa Sp. z o.o. Do punktu selektywnego zbierania odpadów komunalnych mieszkańcy gminy Bralin dowieźli łącznie 132,145 tony odpadów, w tym najwięcej stanowiły odpady ulegające biodegradacji i odpady wielkogabarytowe oraz odpady betonu i gruz betonowy z remontów. Szczegółowe zestawienie ilości przekazanych odpadów przedstawia poniższy wykres:

Wykres 6. *Zestawienie masy odpadów komunalnych przekazanych w poszczególnych miesiącach 2022 r.*



W 2022 r. trzy punkty zbierające odpady komunalne i działające na terenie gminy Bralin, zebrały łącznie 15,6279 ton opakowań z metali.

VII. Ilości niesegregowanych (zmieszanych) odpadów komunalnych i bioodpadów stanowiących odpady komunalne, odbieranych z terenu gminy oraz przeznaczonych do składowania pozostałości z sortowania i pozostałości z procesu mechaniczno-biologicznego z przetwarzania niesegregowanych (zmieszanych) odpadów komunalnych.

Zgodnie z art. 9e ust. 1 pkt. 2 ustawy o utrzymaniu czystości i porządku w gminach podmiot odbierający odpady komunalne od właścicieli nieruchomości jest zobowiązany do przekazywania odebranych niesegregowanych (zmieszanych) odpadów komunalnych do instalacji komunalnej. Dane o ilościach odpadów odebranych z terenu gminy Bralin zestawiono w tabeli 6. Ilość odpadów komunalnych niesegregowanych (zmieszanych) odebranych z terenu gminy Bralin w 2022 roku wynosi 1856,381 Mg, z czego 1855,02 Mg przekazana została do ZZO Olszowa Sp. z o.o., a 1,361 Mg do FCC Śląsk Sp. z o.o., celem przetworzenia w procesie mechaniczno-biologicznego przetwarzania odpadów (R-12).

Z informacji pozyskanych z ZZO Olszowa Sp. z o.o. wynika, iż w 2022 r. w wyniku mechaniczno-biologicznego przetwarzania zmieszanych odpadów komunalnych (20 03 01) wydzielono pozostałości (o kodzie 19 12 12) poddawanych składowaniu (procesowi D5) w ilości 439,8252 Mg oraz o kodzie 19 05 99 w ilości 964,6104 Mg, które zostały przekazane do składowania. W wyniku sortowania odpadów odebranych selektywnie w 2022 r. powstał odpad o kodzie 19 12 12 – Inne odpady (w tym zmieszane substancje i przedmioty) z mechanicznej obróbki odpadów inne niż wymienione w 19 12 11 w ilości 87,1598 Mg, który został przekazany do składowania na składowisku odpadów.

Ze sprawozdania podmiotu odbierającego odpady wynika, że w 2022 r. w wyniku mechaniczno-biologicznego przetwarzania zmieszanych odpadów komunalnych (20 03 01) w FCC Śląsk Sp. z o.o. wydzielono odpady o kodzie 19 05 99 w ilości 0,2287 Mg, które zostały przekazane do składowania.

VIII. Masa odpadów komunalnych wytworzonych na terenie gminy przekazanych do termicznego przekształcania oraz stosunek masy odpadów komunalnych przekazanych do termicznego przekształcania do masy odpadów komunalnych wytworzonych na terenie gminy.

Spośród odpadów odebranych z terenu gminy Bralin w 2022 r. przekazano do termicznego przekształcania następujące ich rodzaje:

Kod	Rodzaj odpadu	Masa odpadu przekazana do termicznego przekształcania w tonach	Sposób zagospodarowania odebranych odpadów
19 12 10 (z 15 01 06)	Odpady palne (paliwo alternatywne)	5,5614	R1 – wykorzystanie głównie jako paliwa lub innego środka wytwarzania energii
19 12 12 (z 15 01 06)	Inne odpady (w tym zmieszane substancje i przedmioty) z mechanicznej obróbki odpadów inne niż wymienione w 19 12 11	1,8129	R1 – wykorzystanie głównie jako paliwa lub innego środka wytwarzania energii

19 12 10 (z 20 03 07)	Odpady palne (paliwo alternatywne)	23,4585	R1 – wykorzystanie głównie jako paliwa lub innego środka wytwarzania energii
19 12 12 (z 20 03 07)	Inne odpady (w tym zmieszane substancje i przedmioty) z mechanicznej obróbki odpadów inne niż wymienione w 19 12 11	7,6469	R1 – wykorzystanie głównie jako paliwa lub innego środka wytwarzania energii
19 12 12 (z 20 03 07)	Inne odpady (w tym zmieszane substancje i przedmioty) z mechanicznej obróbki odpadów inne niż wymienione w 19 12 11	5,628	R1 – wykorzystanie głównie jako paliwa lub innego środka wytwarzania energii
19 12 10 (z 20 03 07)	Odpady palne (paliwo alternatywne)	0,3161	R1 – wykorzystanie głównie jako paliwa lub innego środka wytwarzania energii
19 12 07 (z 20 03 07)	Drewno inne niż wymienione w 19 12 06	0,6955	R1 – wykorzystanie głównie jako paliwa lub innego środka wytwarzania energii
16 01 03 (z 20 03 01)	Zużyte opony	2,7825	R1 – wykorzystanie głównie jako paliwa lub innego środka wytwarzania energii
19 12 10 (z 20 03 01)	Odpady palne (paliwo alternatywne)	2,8419	R1 – wykorzystanie głównie jako paliwa lub innego środka wytwarzania energii
19 12 12 (z 20 03 01)	Inne odpady (w tym zmieszane substancje i przedmioty) z mechanicznej obróbki odpadów inne niż wymienione w 19 12 11	0,9264	R1 – wykorzystanie głównie jako paliwa lub innego środka wytwarzania energii
suma		51,6701	

Stosunek masy odpadów komunalnych przekazanych do termicznego przekształcania do masy odpadów komunalnych odebranych i zebranych z terenu gminy wynosi:

$$51,6701 \text{ Mg} / 2825,6139 \text{ Mg} \times 100 = \mathbf{1,83 \%}.$$